

# Polarbrödskoncernens hållbarhetsredovisning

2019





# Innehållsförteckning

Företagsfakta	4
Året i korthet	6
Utstickarpriset 2019	8
Vår koncernstrategi	10
Vår vd har ordet	11
Våra intressenter	12
Våra målsättningar för koncernen	14
Globala utmaningar och lösningar	16
Vad betyder det för oss?	17
Vår syn på hållbarhet	18
Våra värderingar	18
Vår metodik	19
Vår värdekedja	20
Våra väsentliga frågor	22
Polarbröds hållbarhetsmål till 2022	24
Vad händer efter 2022?	24
Vårt bidrag Agenda 2030	26
<b>Ekologisk hållbarhet</b>	<b>28</b>
<b>Social hållbarhet</b>	<b>36</b>
<b>Ekonomisk hållbarhet</b>	<b>44</b>
Polarbrödsgruppen	45
Polarbröd	46
Polarrenen	48
Koncernredovisning 2019	49

---

Polarbrödskoncernens hållbarhetsredovisning 2019 beskriver de miljö-  
mässiga, sociala och ekonomiska perspektiven på vårt hållbarhetsarbete.  
Rapporten avser kalenderår 2019 och är vår åttonde hållbarhetsredovisning.

I rapporten har vi låtit oss inspireras av Global Reporting Initiative's  
(GRI) riktlinjer, nivå Core. Koncernens revisor Deloitte AB har granskat  
hållbarhetsredovisningen. Polarbröds verksamhet granskas regelbundet av  
externa revisorer kopplat till företagets miljö- och kvalitetscertifieringar.

# Företagsfakta

Polarbrödskoncernen springer ur en lång tradition av norrländskt entreprenörskap och handlingskraft. Den består av Polarbrödsgruppen och två dotterkoncerner, Polarbröd och Polarrenen, som tillsammans har tolv dotterbolag. Koncernens medarbetare jobbar med bröd- och smörgåsproduktion och försäljning, samt med fastigheter och förnybar energi.

## Om Polarbrödskoncernen

Polarbröd är ett familjeföretag med hundraåriga traditioner i norrländsk brödkultur. Under de 48 år bolaget funnits har det vuxit från ett litet familjebageri till att ingå i en koncern med miljardomsättning.

Moderbolag i koncernen är Polarbrödsgruppen AB och verksamheten bedrivs i två dotterkoncerner; Polarbröd AB och Polarrenen AB.

## Koncernövergripande mål

- Verksamheterna ska bedrivas resurseffektivt.
- Koncernen ska vara självförsörjande på förnybar energi.
- Vi strävar mot hållbara insatsvaror.
- Transporter, resande och möten ska präglas av hållbar mobilitet.

## Antal anställda – köns- och åldersfördelning

Vi är 331 anställda. Medelålder 42 år. Könsfördelning 50 procent kvinnor, 50 procent män.

## Omsättning

1 269 mkr.

## Produktionsvolym

Polarbröd bakar drygt 40 000 ton bröd per år.

## Fastigheter

Polarrenen har 9 fastighetsbolag.

## Egen vindkraft

Våra fyra vindkraftverk producerade 27,2 GWh under 2019, vilket motsvarar 85% av koncernens behov under året och 94% av behovet för att driva bagerierna.

## Certifiering

Polarbröds bagerier är certifierade enligt BRC och ISO 14001. Bageriet i Bredbyn är KRAV-certifierat. Vi är också certifierade enligt IFS.

## Polarbröd

Polarbröd har sitt huvudkontor i Älvsbyn. Där ligger också det största bageriet. Företaget har ytterligare ett bageri i Bredbyn i Västernorrland. Dessutom finns ett marknads- och kommunikationskontor i Umeå.

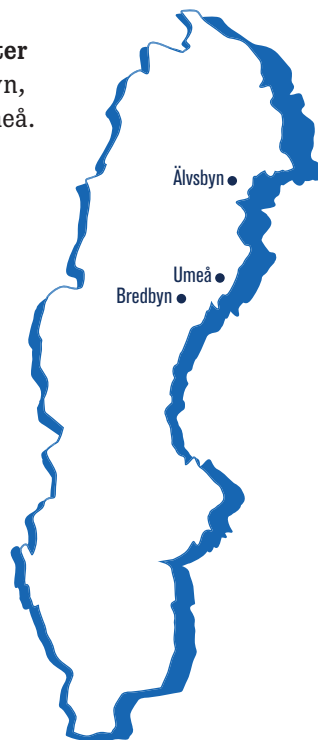
Polarbröd har 51 procent ägande i Polfärskt Bröd AB, som har två dotterbolag. Sedan 2016 finns även dotterbolagen Teknisk Maskinservice och Brödverket AB. Brödet distribueras och säljs via Polfärskt – Miljösmart Samdistribution och andra säljpartners. Polarbröd verkar på koncernens alla tre orter och har 303 anställda.

## Polarrenen

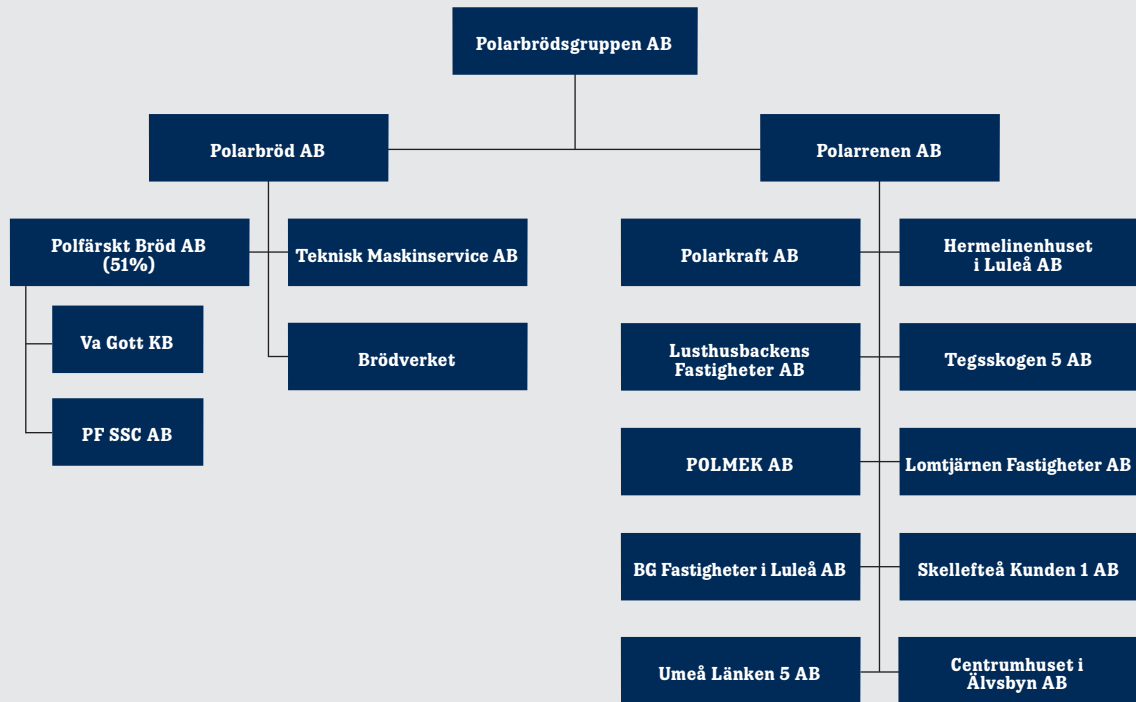
Polarrenen grundades 1988 och har tio helägda dotterbolag som verkar inom förnybar energi, fastigheter och leasing. Företaget värnar om Norrland och har fastighetsbestånd i Piteå, Umeå, Skellefteå, Luleå, Kalix och Älvsbyn. Energibolaget Polarkraft AB producerar förnybar el från vindkraftverk. Huvudkontoret ligger i Älvsbyn och det är 4 medarbetare anställda i företaget.

## Verksamhetsorter

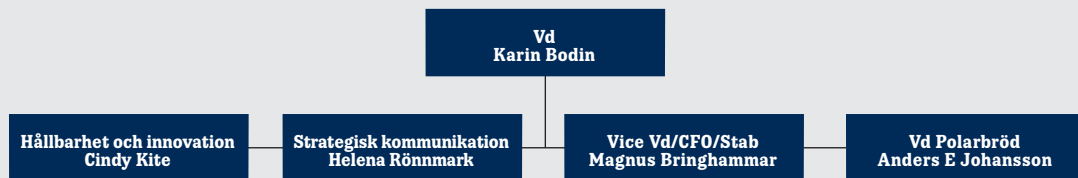
Vi finns i Älvsbyn, Bredbyn och Umeå.



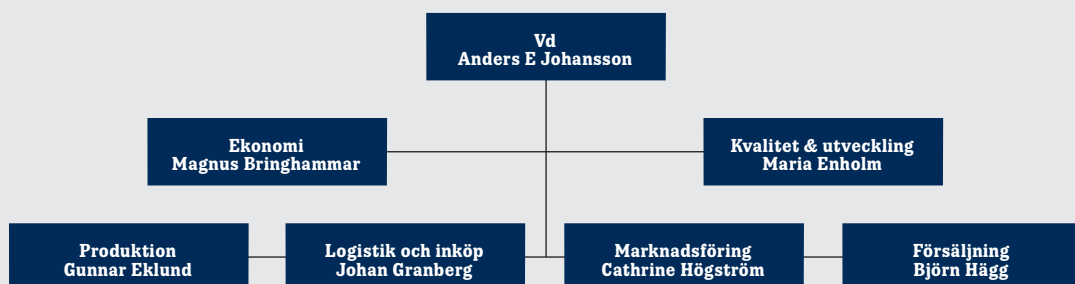
## Polarbrödskoncernen



## Polarbrödsgruppen



## Polarbröd



## Polarrenen





### **Tunnbrödets svenska historia berättas i ny bok**

Genom boken Tunnbrödet – en läcker historia vill Anki Berg och Marcus Bodin från Tunnbrödsakademien berätta om tunnbrödets långa och rika historia. Boken är framtagen av Tunnbrödsakademien i samarbete med Polarbrödsgruppen. Boken utsågs till bästa matbröds-litteratur i tävlingen Årets svenska måltidslitteratur 2019 och prisades dessutom av internationella Gourmand Awards.

### **Investering i bageriet i Älvsbyn**

Under 2019 gick mycket kraft åt att slutföra den stora investeringen med linjebyte på Polarbageriet i Älvsbyn, den största investeringen i koncernens historia. Trots rekordförsäljning lyckades vi leverera högkvalitativt bröd samtidigt som bageriet var en byggarbetsplats. Många medarbetare har gjort sitt yttersta för att göra detta möjligt.

### **Försäljningsrekord**

2019 blev ett riktigt starkt år för Polarbröd med en rekordstor försäljning på totalt 40 735 ton bröd.

### **Polarbröd delar ut Ekobrödspriset**

Polarbröd delade ut Ekobrödspriset till de två kommuner i landet som köpt högst andel ekologiskt bröd respektive ökat sin andel ekologiska brödköp mest. Årets vinnare, Danderyds och Lunds kommun, fick som en del av priset tillbringa en halvdag på Rosendals trädgård för att få inspiration för hur kommunens storkushåll kan bli ännu mer klimatsmarta.



# Utstickarpriset 2019

När Polarbröd för åttonde gången delade ut Utstickarpriset hösten 2019 ville vi lyfta frågor om kunskap och upplysning för att hitta kloka lösningar för framtiden. Vi ville också kommunicera hur viktigt detta är i en tid när vi ser tendenser till vetenskapsförakt. Vinnaren blev the EAT-Lancet Commission.

EAT är organisationen som utifrån forskning verkar för att minska livsmedelssystemets klimatpåverkan med fokus på hälsosam mat. 2019 släppte EAT forskningsrapporten *Food in the Anthropocene: the EAT-Lancet Commission on Healthy Diets from Sustainable Food Systems* som undersöker och förklarar hur vi i framtiden ska kunna försörja 10 miljarder

människor med hälsosam och klimatsmart mat. Bakom rapporten står nästan 40 forskare från hela världen, bland andra Johan Rockström, professor i miljövetenskap, och Gunhild Stordalen, grundare av EAT Food Forum.

Utstickarpriset instiftades 2012 och är ett erkännande av modiga människor och organisationer som går sin egen väg och gör skillnad i omställningen till en hållbar framtid. Med priset vill vi lyfta fram människor som visar hänsyn och handlingskraft, nytänkande och uthållighet. Årets vinnare får möjlighet att sprida sin forskning till skolbarn runt om i landet.



## JURYNS MOTIVERING LYDER:

Att försörja 10 miljarder människor med en hälsosam och hållbar kost producerad med respekt för planetens gränser är möjligt. Ett systemskifte skulle förbättra hälsa och välbefinnande för miljontals människor och tillåta oss att överlämna en livskraftig planet till kommande generationer. Årets vinnare sprider både kunskap och hopp för det viktiga arbetet med att minska matens miljöpåverkan och för att förbättra den globala folkhälsan.

Vinnaren av Utstickarpriset 2019 är the EAT-Lancet Commission.

I juryn ingår förutom ägaren Karin Bodin också Johan Kuylenskierna, Maja Frankel, Heidi Andersson och Måns Adler.



Utstickarpriset  
Polarbröd

## VINNARE UTSTICKARPRISET 2012-2019

- 2012 Margrit Kennedy och Bernard Lietaer – Innovation och hållbarhet, om pengars funktion.
- 2013 Ellen MacArthur – Ledarskap för världen, cirkulär ekonomi.
- 2014 Johan Ehrenberg – Pådrivande i klimat- och energifrågan med ett helhjärtat engagemang kring uthållig försörjning.
- 2015 Artur Granstedt – Nytänkande inom jordbruk.
- 2016 Polly Higgins – Ledarskap för framtiden som leder till verklig förändring.
- 2017 Cape Farewell – Kulturen som bärare av omställningen mot en hållbar framtid.
- 2018 Tina-Marie Qwiberg – Odlingen, kokkonsten, njutningen och respekten för vår mat.
- 2019 the EAT-Lancet Commission – Betydelsen av inspiration, kunskap och upplysning i omställningen till en hållbar framtid.



# Interna Utstickarpriset 2019

Sedan 2012 delar vi också ut ett internt Utstickarpris. Vår egen Utstickare 2019 är Sandra Granström i Älvsbyn.

## VÅR EGEN UTSTICKARE GENOM ÅREN:

- 2012 Cindy Kite Umeå
- 2013 Daniel Johansson Älvsbyn
- 2014 Marie Lindström Bredbyn
- 2015 Produktutvecklingsteamet Bredbyn
- 2016 Anna Olofsson Älvsbyn
- 2017 Johan Karlsson Umeå
- 2018 Peter Böhlenius Bredbyn
- 2019 Sandra Granström Älvsbyn



## JURYNS MOTIVERING LYDER:

Sandra Granström tog sig till final i Mack-SM och placerade Polarbröd på arenan bland Sveriges allra godaste och snyggaste mackor.

Sandra genomförde en hjälteinsats när hon parallellt med sitt dagliga värv funderade, planerade, kalkylerade, kreerade, paketerade och galant serverade mackan ”Välkommen ut” med renlav på toppen!



# Vår koncernstrategi

Vår strategi är 3 x Gott. 3 x Gott gäller för hela koncernen och är en sammanfattning av hur vi strävar efter lönsam tillväxt av lösningar som hjälper oss leva inom planetens gränser. Den innefattar våra produkter och tjänster, hur vi samspelar med våra intressenter och hur vi förhåller oss till våra ekologiska avtryck. Vi beskriver de tre gott på följande sätt:

1

## Gott

Vi ska erbjuda attraktiva produkter och tjänster. Vad vi än gör, oavsett om det gäller bröd eller fastigheter ska vi säkerställa att vi erbjuder marknaden relevanta, prisvärda och säkra produkter och tjänster. För Polarbröds del handlar det om goda, smarta, bekväma bröd och smörgåsar som gör livet njutbart och enkelt för våra konsumenter. För våra fastigheter betyder det att vi ska ge god, pålitlig service samt att vi vill erbjuda attraktiva boenden och lokaler för våra hyresgäster.

2

## Gott

Vi vill säkra att människor far väl av det vi gör. Detta gäller först och främst våra medarbetare, kunder och hyresgäster, men även lokalsamhället och våra affärsrelationer är viktiga för oss. Vi har också en global ansats i vårt arbete och försöker påverka politiker och opinionsbildare att skapa incitament för omställning mot hållbarhet. På så sätt försöker vi även se till framtida generationers väl. Gott handlar här om såväl psykisk som fysisk hälsa, välmående och trygghet. Polarbrödskoncernens kultur formas av våra nytänkande, helhjärtade och handlingskraftiga medarbetare. Vi visar omtanke om varandra och strävar efter äkta relationer till våra medspelare, personer vi har omkring oss i olika samarbeten. För oss är det viktigt med öppenhet och tolerans och vi värnar jämställdhet och mångfald. Inte för att vi måste, utan för att vi är övertygade om att det hjälper oss att klara våra utmaningar.

3

## Gott

Vi ska arbeta strategiskt mot full hållbarhet. Genom egna lösningar vill Polarbrödskoncernen visa vägen, inspirera och utmana marknaden och samhället att ställa om. Det handlar om att hitta de lösningar som kommer att fungera på lång sikt och generera en uthållig försörjning. Det korta perspektivet, att löpande förse våra kunder med attraktiva, efterfrågade och konkurrenskraftiga varor och tjänster, hänger ihop med det långa perspektivet och omställningen vi och hela samhället står inför – ekologiskt, ekonomiskt och socialt. Det är Gott.



## Vår vd har ordet

Vi har nu tagit det första steget in på 20-talet, en tid som för mig känts avlägsen men nu är här. När vi talar om mål till 2030 och 2050 har detta verkat långt borta, men idag är det mindre än tio år till 2030. Världen står inför svåra utmaningar som har att göra med de ramvillkor för hållbarhet som arbetats fram av forskare världen över. Johan Rockström talar om planetens gränser och de risker vi utsätter oss för genom att överskrida dem. Klimatfrågan har blivit mycket konkret. Men vi har en hel rad andra områden att hålla ögonen på också, inte minst biologisk mångfald som är en värdeämätare på om vi kan leva goda liv utan att såga av grenen vi sitter på. I Polarbröd, Polarbrödskoncernens största och viktigaste bolag, har vi tagit fasta på utmaningen vi står inför under detta decennium. Det är här och nu förändringarna måste ske för att vi inte ska undergräva förutsättningarna för goda liv för människor. Vi har tagit fram en vision mot 2030 där vi säger att vi gör hållbara brödmål tillgängliga för alla. Maten är en nyckelfråga för den uthålliga försörjning av mänskligheten som min syster Anna ägnade stora delar av sitt yrkesliv åt. Hon lämnade oss i början av 2019, men vi fortsätter hennes viktiga arbete. Mat är en källa till kreativitet, samvaro och lycka. Men mat är också resurskrävande och kan vara förödande för våra

skogar, hav och sjöar. Vi måste hitta sätt att leva och äta utan att knuffa planeten ur jämvikt. För Polarbröd började resan redan 2012, när vi satte 10-års mål för våra råvaror, förpackningar, transporter och energi. I rapporten kan ni läsa hur vi jobbar mot målen. Under 2019 har vi också påbörjat arbetet med att tydliggöra dessa mål, nu med sikte på 2030. Målen är i huvudsak ekologiska, men vi finner, när vi fördjupar oss i frågorna, att även sociala aspekter smyger sig in. Att ställa om till uthållig försörjning är inte ett självändamål. Det handlar för oss om att skapa förutsättningar för gott mänskligt liv, eller social hållbarhet.

2019 års mottagare av Polarbröds Utstickarpris, the EAT-Lancet Commission, arbetar med mat och hälsa för en växande mänsklig befolkning. Vi ser fram emot att samarbeta och lära oss mer av dem. För, som vi konstaterat många gånger förr, vi kommer bara att klara omställningen om vi jobbar tillsammans.

Karin Bodin  
Vd

# Våra intressenter

Polarbröds viktigaste intressenter är våra medarbetare, konsumenter, partners, kunder och samhället. Vi för en regelbunden dialog med våra intressenter och det bidrar till att driva vårt strategiska arbete framåt.

## Medarbetarna

När vi satte nya och mer ambitiösa mål för hållbarhet 2012 involverade vi alla medarbetare genom att anordna workshops för att diskutera vad de menade vi behövde göra för att finnas i fem generationer till. Medarbetarnas topp fem var attraktiva produkter, bra ledarskap, klimatneutrala transporter, lönsamhet för investeringar och hållbart producerade ingredienser. Sedan dess har vi satsat på alla dessa områden.

Vi höll nya workshops under 2018 där alla medarbetare fick möjlighet att delta. Medarbetarna lyfte fram att de känner en stolthet över att arbeta på ett företag med starka värderingar som har stort socialt engagemang, bra personalpolitik och som investerar inom miljö och hållbarhet. Att arbetsplatsen är trygg och bra lyftes också fram. Den informationen, tillsammans med den som kommer fram i våra medarbetarundersökningar, visar vad som är viktigt för våra medarbetare. Det hjälper oss också att prioritera vad vi behöver värna och utveckla.

## Konsumenterna

Svenska konsumenter utgör en av våra viktigaste marknader. Genom olika undersökningar och omvärldsbevakning följer vi regelbundet upp vad som är viktigt

för våra konsumenter och hur väl de upplever att vi levererar på det. Vi använder denna kunskap för att identifiera våra styrkor samt områden vi behöver bli bättre på. Ett exempel som kommer från vår brand equity undersökning är att Polarbröd behåller sin toppplacering bland svenska brödproducenter gällande vilket företag konsumenter menar har ett seriöst och trovärdigt hållbarhetsarbete<sup>1</sup>. Samma undersökning visar att ett område vi behöver bli bättre på är hälsosammare bröd.

## Partners och kunder

Vi har nära och täta kontakter med våra partners och genomför uppföljningsmöten för att utvärdera vårt samarbete. Vi håller också en årlig sammankomst, Nordic Meeting, där vi samlar våra partners för att tillsammans diskutera viktiga frågor, byta erfarenheter och lära av varandra.

Våra viktigaste kunder finns inom svensk dagligvaruhandel. Med hjälp av undersökningen *Handelsattityder* kan vi regelbundet få en mätning på hur aktörerna inom svensk handel uppfattar oss på en rad viktiga parametrar. I den senaste undersökningen från våren 2019 ligger vi i topp bland brödproducenter på hållbarhet, med ett betyg på 6 på en sjugradig skala<sup>2</sup>.



Undersökningen visar också på de områden där vi är svagare och kan bli bättre.

### Våra hyresgäster

Vi genomför regelbundna undersökningar för att ta reda på vad våra hyresgäster tycker om sitt boende. Vår senaste är från 2018. Den visar en kundnöjdhet på 81 procent bland våra lägenhetshyresgäster och 85 procent bland våra lokalhyresgäster och bekräftar att vi ligger bra till i branschen. Vi ställer också frågor om hur vi kan bli bättre och under 2019 har vi kunnat använda resultaten för att välja ut prioriterade områden att utveckla, exempelvis ny hemsida och felanmälan via internet.

### Samhället

För att kunna ställa om till en hållbar livsmedelsförsörjning är omvärldsbevakning, samtal och samverkan med andra av stor vikt. Dialog med beslutsfattare, opinionsbildare, intresseorganisationer och branschkollegor ger oss större möjlighet att förstå utmaningarna samt kunna bidra till omställningen.

En viktig arena i dessa sammanhang är den årliga Almedalsveckan i Visby. Polarbröd valde att inte arrangera ett eget event 2019 men var med på plats för att lyssna, träffa folk och delta i andras evenemang. Ohållbar plastanvändning och matsvinn står i fokus för många. Inom dessa områden hörs allt fler krav på snabba och stora förbättringar.

Initiativet Hållbar Livsmedelskedja är också en viktig plattform för att adressera de stora hållbarhetsutmaningar som just livsmedelsbranschen står inför och

Polarbröd är ett av femton medlemsföretag. Initiativet leds av WWF och samlar företag från både industri och dagligvaruhandel. Syftet är att samverka för att kunna agera kraftfullt för en omställning. Under 2019 har Hållbar Livsmedelskedja initierat en dialog om matsvinn, uppdaterat dokumentet Hållbara Produkter, arbetat med framtagning av ett rapporteringssystem för att kunna visa framsteg samt, i samarbete med RISE, presenterat ett underlag för en färdplan 2030 mot ett väsentligt mer hållbart livsmedelssystem.

Polarbröd samarbetar också med andra genom vårt deltagande i och stöd för hållbarhetsåtaganden som de driver. Till exempel deltog Polarbröd i branschorganisationen Dagligvaruleverantörens förbunds (DLF) arbetsgrupp för framtagning av en färdplan mot en fossilfri dagligvaruindustri 2045. Vi har också antagit flera hållbarhetsutmaningar som andra samhällsaktörer har formulerat och arbetar konkret för att möta dessa utmaningar.

Polarbröds koncern- vd Karin Bodin är ordförande i företagsnätverket Stegvis som arbetar med företagsledare och -ägare som vill vara med och skynda på omställningen till ett hållbart samhälle enligt FSSD-metodiken (se sida 19).

---

1) Polarbröd - Brand Equity, Light Wave, december 2019. Undersökningen genomförs flera gånger per år av IPSOS på vårt uppdrag.

2) Gradient, Handelsattityder 2019.

## POLARBRÖD HAR ANTAGIT FOSSILFRITT SVERIGES

- Transportutmaning
- Solutmaning
- Tjänstebilsutmaning

## POLARBRÖD HAR SKRIVIT UNDER DLF:S PLASTINITIATIV 2022 OCH TRANSPORTINITIATIV 2025

## POLARBRÖD HAR SKRIVIT UNDER LIVSMEDELSFÖRETAGENS HÅLLBARHETS MANIFEST OCH ANSLUTIT SIG TILL ÅTAGANDEN FÖR

- En fossilfri industri
- Materialåtervinningsbara förpackningar
- Goda villkor i leverantörsled

# Våra målsättningar för koncernen

Vi har koncernövergripande mål för ekologisk och social hållbarhet. Vi har också specifika ekologiska hållbarhetsmål för dotterbolagen. För ekonomisk hållbarhet sätter vi mål på dotterbolagsnivå.

## Våra koncernövergripande mål

### Ekologiska mål

Vi satte våra koncernövergripande mål för ekologisk hållbarhet under 2017, i samband med en koncernsammanslagning. Vi tog inspiration från vårt tidigare arbete med Polarbröds miljöutmaningar. Målen är allmänt hållna och behöver konkretiseras så att vi kan sätta tidsbundna mål och mäta framsteg. Vi har kommit en bit på väg med detta arbete. Vi har till exempel förtydligat att vi har uppnått målet att koncernen är självförsörjande på förnybar energi när vi på årsbasis producerar lika mycket förnybar el som hela koncernen förbrukar. Genom vår investering i fyra egna vindkraftverk är vi nära att nå målet. Vi har också konkretiserat ett mål för tjänsteresor. Koncernen ska minska

sin klimatbelastning från resandet med 70 procent till 2030, med basår 2018. Vi har gjort en kartläggning av resandet under 2018 och nästa steg är att ta fram en åtgärdsplan för att påbörja resan mot målet<sup>3</sup>.

### Sociala mål – medarbetare

Vår utgångspunkt för social hållbarhet är att människor ska fara väl av det vi gör. Våra mål för social hållbarhet har fokus på medarbetare. Vår vision är “Äntligen måndag – Äntligen fredag!” Målet är att alla medarbetare ska känna sig stolta, trygga och välmående på jobbet så väl som på fritiden. Vårt mål är att år 2022 ska 90 procent av medarbetarna vara stolta, trygga och välmående.

### Ekonomiska mål

Eftersom Polarbrödskoncernens verksamheter, bröd- och smörgåsproduktion och försäljning, fastighetsförvaltning, vindkraftsproduktion samt kapitalförvaltning har så olika förutsättningar är det inte relevant att sätta övergripande mål. I stället målsätts koncernens dotterbolag separat vilket sedan läggs samman. Vi mäter kundnöjdhet, omsättning och resultat årligen.

---

3) Inom koncernen är det huvudsakligen Polarbröd som har transporter, både intransporter av råvaror och uttransporter av bröd och smörgåsar till våra kunder samt ut till butik. Den delen av koncernmålen täcks därför av Polarbröds mål för hållbara transporter (se sida 32).

## POLARBRÖDSKONCERNEN

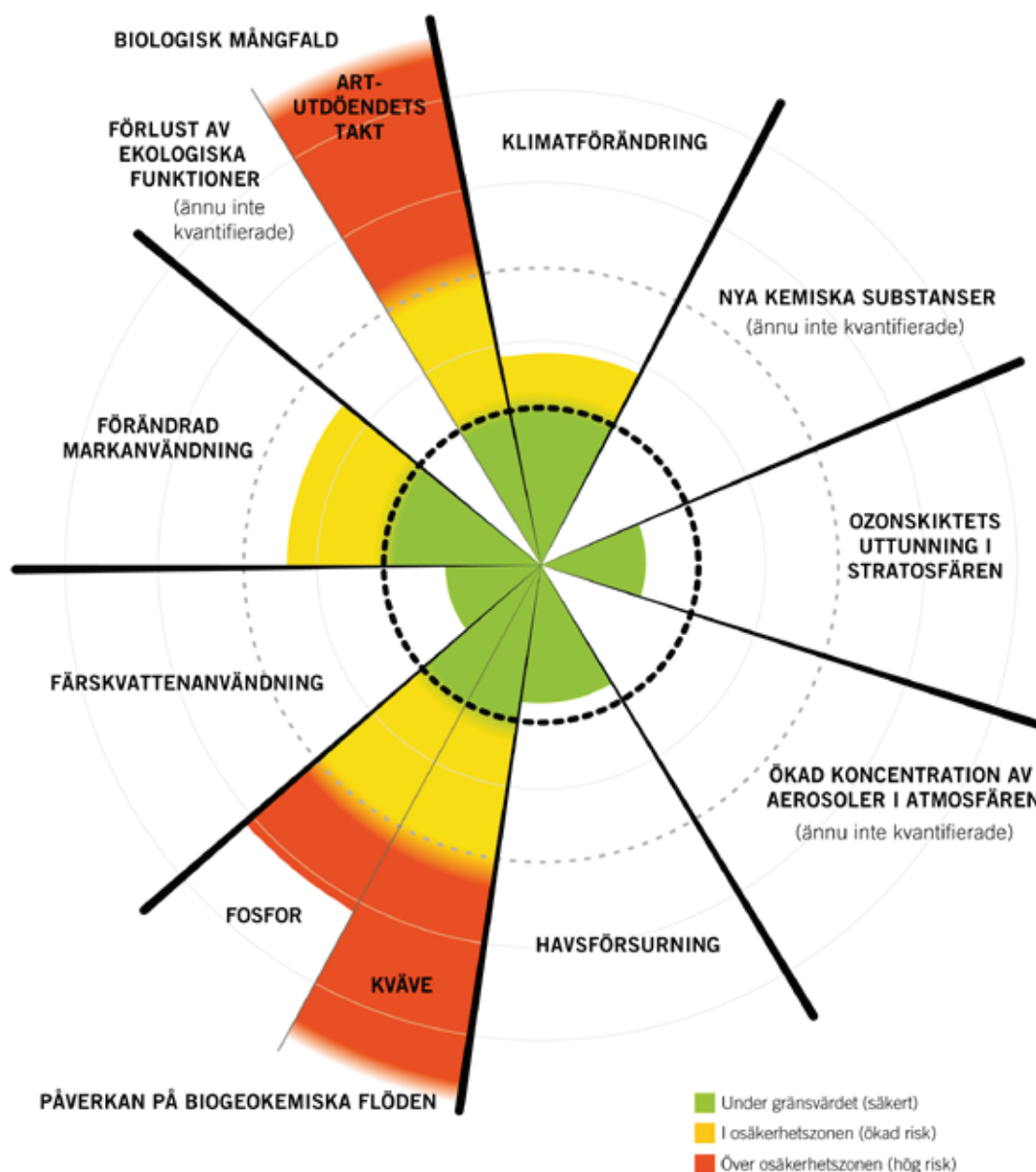
- Alla verksamheter ska bedrivas resurseffektivt
- Koncernen ska vara självförsörjande på förnybar energi
- Vi strävar mot helt hållbara insatsvaror
- Transporter, resande och möten ska präglas av hållbar mobilitet



# Globala utmaningar och lösningar

Under senare år har det blivit allt tydligare att vi människor påverkar planeten mer än vi har förstått och att vi står inför stora globala utmaningar. Vi använder modellen *planetära gränser* som ett sätt att förstå dessa utmaningar. Modellen togs fram av forskarna vid Stockholm Resilience Centre och är en bra sammanfattning av läget idag. Den visualiserar planetens fysiska gränser i nio processer. Modellen visar att vi redan har överskridit fyra gränser – klimatförändring, förlust av biologisk mångfald, förändrad markanvändning och förändrade biogeokemiska flöden av kväve och fosfor. Jordbruket är en starkt påverkande faktor för samtliga av dessa områden. Det tydliga budskapet är att vi som jobbar med livsmedel måste agera.

Forskningen som redovisas i rapporten *Food in the Anthropocene: the EAT-Lancet Commission on Healthy Diets From Sustainable Food Systems* är också viktig för vårt hållbarhetsarbete. Kommissionens fokus är både ekologisk hållbarhet – planetens gränser – och social hållbarhet – ett livsmedelssystem som kan försäkra hela världens befolkning med näringsrik mat. Budskapet är både hoppfullt och tydligt: det går att mätta 10 miljarder personer med hälsosam mat som produceras inom gränserna för vad planeten tål. För att komma dit krävs tre förändringar: mer växtbaserad kost, minskat matsvinn och omställning av jordbruket. I vår resa mot hållbarhet måste vi prioritera dessa.







## Vad betyder det för oss?

När vi övertrasserar planetens fysiska gränser riskerar vi att tvinga jordsystemet in i ett tillstånd som är mindre fördelaktigt för människor. Övertrasseringar av klimat och biologisk mångfald, som forskare kallar för kärngränser, är särskilt alarmerande. Klimatförändring är redan ett faktum och även om vi lyckas stoppa utsläppen helt kommer vi att behöva anpassa oss till förändringar som orsakas av tidigare och pågående utsläpp. Det förekommer idag flera extrema väderhändelser, i Sverige och i resten av världen, som både innebär ett direkt hot mot människors liv och hälsa samt ett indirekt hot genom att tillgången till mat och vatten förändras.

Klimatförändringens påverkan på jordbruket och tillgång till bra råvaror är naturligtvis en central fråga för Polarbröd. Den ökande temperaturen kan leda till en längre odlingssäsong som kan innebära fler eller större skördar samtidigt som förekomsten av extremväder kan göra att tillgången på spannmål minskar. Lokal eller nationell torka kan ge kraftigt minskade skördar men även skyfall och översvämningar kan begränsa tillgången på spannmål. Även kvaliteten på spannmålen kan komma att påverkas. Förändrade temperatur- och fuktförhållanden ställer också större krav på hygien för att undvika tillväxt av mögel och andra mikroorganismer. Polarbröd är dessutom, precis som andra, beroende av vatten av god kvalitet. Ett mer extremt klimat kan innebära ökad konkurrens om vatten.

Minskad biologisk mångfald riskerar också att påverka

jordbruket och tillgång till dess produkter negativt. Ett hot som förekommer ofta i diskussionen är biodöden, som innebär att vi förlorar ekosystemtjänsten som dessa pollinatörer utför åt oss. Men minskad biologisk mångfald är också ett hot mot andra ekosystemtjänster som ett välmående jordbruk är beroende av, till exempel återskapande av bördig mark och skydd mot skadedjursangrepp. I monokultursjordbruk kompenserar man för minskad biologisk mångfald med stora mängder insatsvaror, i första hand konstgödsel och kemiska bekämpningsmedel, men det är inte långsiktigt hållbart.

Polarrenen, vårt fastighetsbolag, påverkas också av klimatförändring. Risker för skador på människor och byggnader ökar vid extrema väder (till exempel kraftig nederbörd) och snabba väderomslag. Det innebär att verksamheten måste anpassa sig. Användandet av insatsvaror för att bygga och renovera fastigheter påverkar miljön och ett aktivt val av långsiktigt hållbara och energibesparande insatsvaror är viktigt för att minska den påverkan.

Kunskap om hur allvarlig situationen är samt att det finns lösningar som vi kan bidra till att främja skapar också ett moraliskt ansvar att agera. Företag som inte tar ansvar för hur deras agerande påverkar planeten och människor riskerar att tappa kunder, partners och konsumenter. Det kan också innebära svårigheter att rekrytera och behålla kompetenta och lojala medarbetare. Dessutom är det förkastligt ur ett medmänniskt perspektiv.

## Vår syn på hållbarhet

Polarbrödskoncernen vill skapa möjligheter att leva gott och sunt, nu och i generationer. Vi vill vara en aktör som visar vägen mot den nödvändiga omställningen till en uthållig försörjning. Med det menar vi cirkulära system som säkerställer den moderna världens fördelar utan att inskränka planetens förmåga att långsiktigt försörja oss. Vi strävar efter att ha nöjda kunder, stabil, långsiktig avkastning på kapital och stolta medarbetare. Koncernen ska vara och uppfattas som en god och pålitlig samhällsaktör. Vår syn på hållbarhet är tydligt förankrad i koncernens visioner.

## Våra värderingar

Våra värderingar är en beskrivning av vår företagskultur och ett kontrakt för framtiden. Tillsammans står de för huvud, hjärta och hand – alla delar måste vara med. Huvudet är tankeförmåga och idéer, analys och flexibilitet. Hjärtat är omtanke och medmänsklighet, värme och glädje. Och handen står för kraft och mod att agera, uppkavlade ärmar och uthållighet.

### **POLARBRÖDSKONCERNENS VÄRDERINGAR:**

- Nyttänkande, helhjärtade och handlingskraftiga

### **POLARBRÖDS VISION:**

- Vi gör hållbara brödmål tillgängliga för alla

### **POLARRENNENS VISION:**

- Att förädla samhället i samverkan för en hållbar framtid



# Vår metodik

För vägledning i hur vi ska agera för att möta utmaningar och resa mot hållbarhet utgår vi ifrån Framework for Strategic Sustainable Development, som låg till grunden för Det Naturliga Stegets verksamhet. FSSD är framtagen av ett globalt nätverk av forskare under ledningen av Karl Henrik Robèrt och sammanfattar det hållbara samhället i fyra principer som måste uppfyllas om vi ska få en långsiktigt hållbar samhällsutveckling. Dessa principer omfattar både de ekologiska och sociala förutsättningarna för det hållbara samhället. Bryter vi mot dem lever vi ohållbart och gradvis försämras förutsättningarna för ett bra liv för oss som lever i dag och kommande generationer. Men om vi agerar i samklang med principerna kan vi förbättra förutsättningarna.

Inriktningen är tydlig – vi måste sluta med allt som bryter mot hållbarhetsprinciperna.

Vi använder *Backcasting*, för att arbeta systematisk mot våra hållbarhetsmål. Först sätter vi mål och sedan gör vi en nulägesanalys. Gapet visar resan vi måste göra. Vi genererar sedan möjliga lösningar för att minska gapet, prioritera och börja agera. Modellen fungerar bra både för att komma igång med hållbarhetsarbete samt för att kontinuerligt utvärdera beslut och åtgärder för att se huruvida de flyttar verksamheten mot målet och om vi behöver justera eller uppdatera någonting. Modellen är lika relevant för ekologisk hållbarhet som för social och ekonomisk.



## I DET HÅLLBARA SAMHÄLLET UTSÄTTS INTE NATUREN SYSTEMATISKT FÖR...



koncentrationsökning av ämnen från berggrunden, t ex fossila bränslen, metaller och mineraler



koncentrationsökning av ämnen från samhällets produktion, t ex kväve, ozonnedbrytande ämnen och hormonstörande kemikalier



undanträngning med fysiska metoder, t ex avskogning, överfiske och utarmning av ekosystem

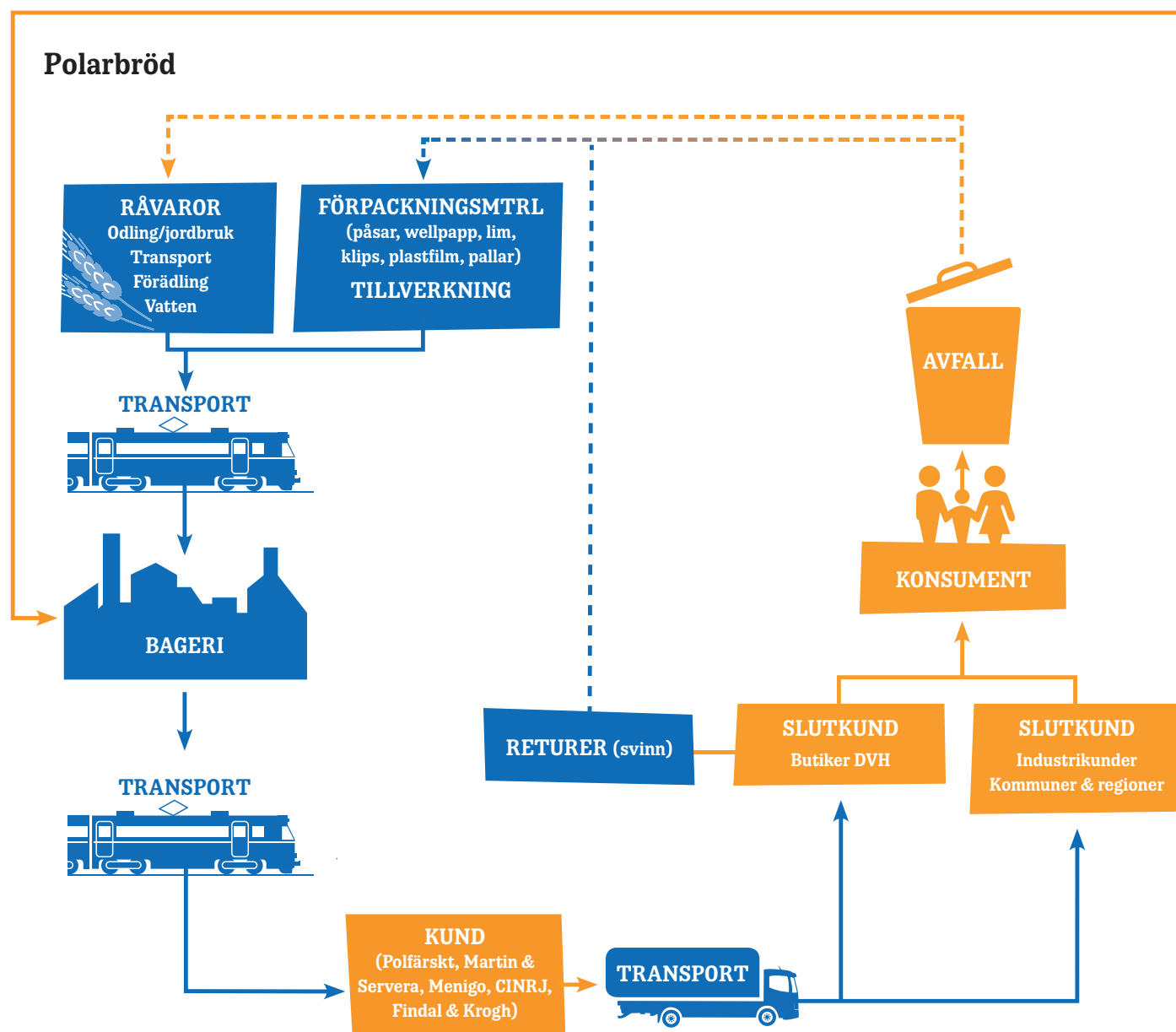
## OCH I DET SAMHÄLLET FINNS INGA SYSTEMATISKA HINDER FÖR MÄNNISKORS...



hälsa, inflytande, kompetens, mening eller opartiskhet

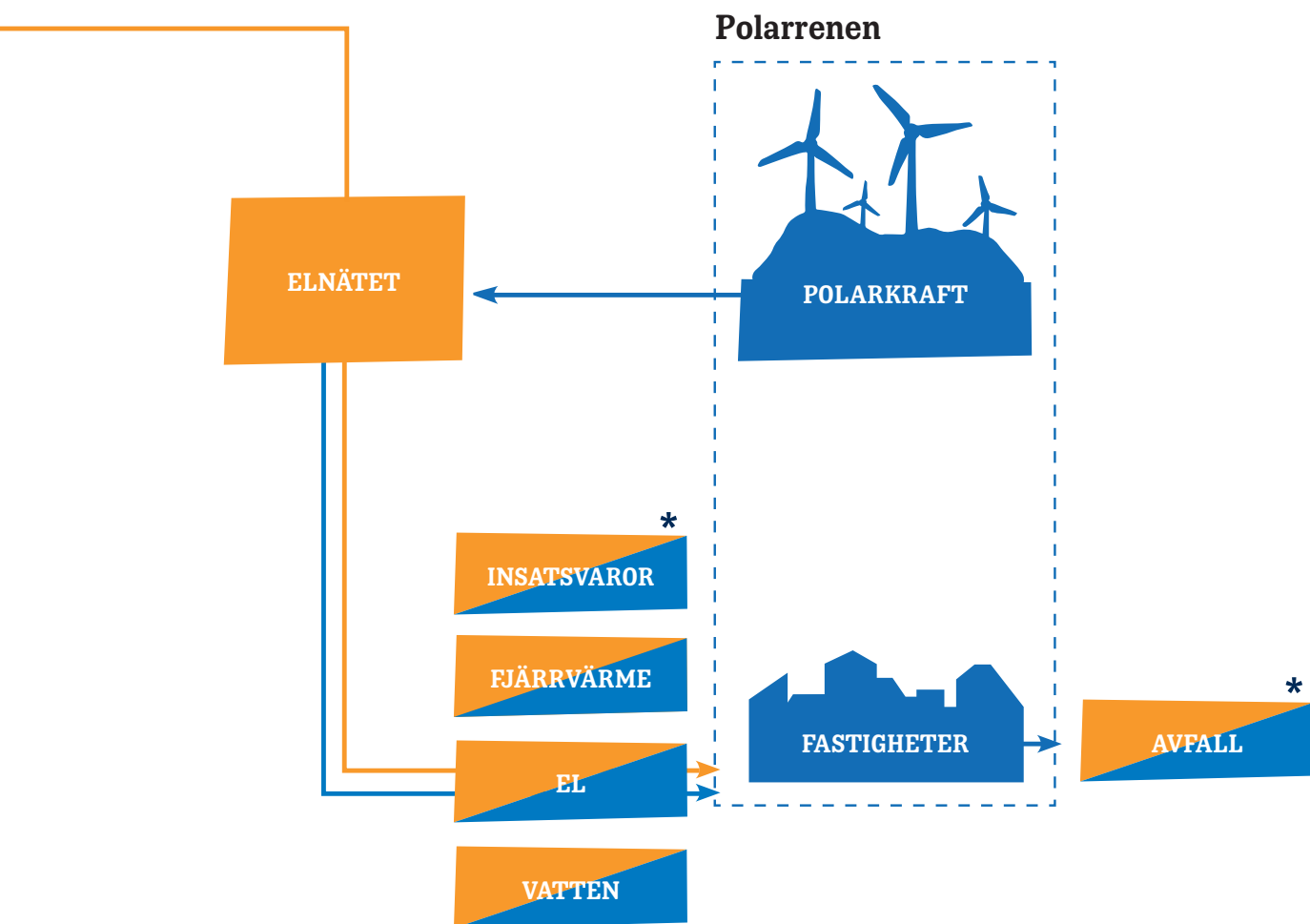
# Vår värdekedja

## Polarbrödskoncernen



Inom Polarbrödskoncernen ryms Polarbröd, Polarrenen och Polarkraft. Bilden visar vår värdekedja och hur allting hänger ihop. Ända sedan Polarbrödskoncernen grundades har det varit viktigt att orsaka minsta möjliga miljöpåverkan och inte skada naturen. Tidigare fokuserade vi på bageriernas påverkan och det vi själva

hade direkt kontroll över. Idag sträcker sig vårt engagemang bortom våra egna väggar. Vårt fördjupade hållbarhetsarbete tar sin utgångspunkt i ett idealläge, i vårt fall en önskan om att finnas i många generationer framöver. Därför måste vi långsiktigt ta ansvar för hela värdekedjan.



\* Ansvar för insatsvaror, värme, el, vatten och avfall skiljer sig i våra olika fastigheter och därför är dessa markerade i två färger.

# Våra väsentliga frågor

Under 2012 genomförde vi en omfattande väsentlighetsanalys utifrån vår värdekedja, modellen planetära gränser och FSSD:s principer för ett hållbart samhälle. Analysen visade att merparten av vår påverkan härleds från fyra områden: råvaror, transporter, emballage och energi. Utöver att jobba resurseffektivt, måste vi ställa om för att vara ekologisk hållbara och därför formulerade Polarbröds styrelse ambitiösa mål för dessa områden. Under 2017 genomfördes en koncernsammanslagning och företaget Polarrenen blev en del av Polarbröds-koncernen. Väsentlighetsanalysen kompletterades för att inkludera den verksamheten i våra långsiktiga mål. Social och ekonomisk hållbarhet är också förutsättningar för överlevnad och därför väsentliga frågor.

## Råvaror och övriga insatsvaror

För Polarbröd är råvarorna det viktigaste hållbarhetsområdet och den största utmaningen eftersom de kommer från jordbruk, som påverkar planeten på många

sätt. Det bidrar till exempel till förändring av klimat och biologisk mångfald. Jordbruket använder också stora mängder vatten och orsakar övergödning som bidrar till förorening av sjöar och hav. Samtidigt är jordbruket livsnödvändigt och kan vara en del av lösningen om vi efterfrågar råvaror som odlas på ett hållbart sätt.

Polarrenen har påbörjat en kartläggning av sina insatsvaror ur ett hållbarhetsperspektiv. Redan nu vet man att val av insatsvaror vid nybyggnation och omfattande renoveringsprojekt är en stor utmaning och måste göras utifrån ett livscykelerspektiv.

## Mobilitet – transporter och resor

Vår miljöpåverkan från transporter omfattar det utsläpp som uppstår både i in- och uttransporter av råvaror, bröd och smörgåsar, men även våra tjänstesor. Vi behöver satsa på fossilfria transporter.



## Emballage

Mycket av det emballage vi använder är plast som skyddar våra produkter. Majoriteten av den plast som tillverkas idag baseras på fossila råvaror och används bara en gång. Plast är dessutom inte nedbrytbart och mycket hamnar i naturen, inte minst i världens hav. Vi måste komma bort från fossilplast och plast som inte är återvinningsbar.

## Energi

Längs hela vår värdekedja använder vi energi. Hållbar energianvändning måste fokusera både på förnybara energikällor samt effektivitet.

## Resurseffektivitet

Jordens resurser är begränsade och med en ökande befolkning innebär det att vi är allt fler som behöver dela på dem. Vi behöver hushålla med det som finns och vara resurseffektiva i allt vi gör.

## En bra arbetsplats

Vi vill vara en modern arbetsgivare och en arbetsplats där människor känner att arbetet är både meningsfullt och utvecklande. Medarbetarna ska känna sig stolta över att jobba inom koncernen. Vi värnar jämställdhet och mångfald och det är viktigt för oss att våra medarbetare känner sig trygga och mår bra.

## Lönsamhet för långsiktig överlevnad

Vi är i en tid av förändring, bland annat när det gäller våra matvanor. Vad vi äter, var vi äter och hur vi handlar vår mat förändras. För att kunna fortsätta vara ett lönsamt företag måste vi förstå dessa förändringar och se till att erbjuda våra kunder och konsumenter relevanta produkter i rätt mängd, vid rätt tidpunkt och plats.

<b>HUR BRYTER VI MOT HÅLLBARHETSPRINCIPERNA?</b>	<b>VAD SKA VI GÖRA?</b>
 <p>Fossilt drivmedel i våra transporter</p> <p>Energi från fossila råvaror*</p> <p>Emballage gjort av plast från fossila råvaror</p> <p>Råvaror som produceras med hjälp av fossilt drivmedel, handelsgödsel och andra insatsvaror tillverkade av/med fossila råvaror</p>	<p>Fossilfria transporter, på sikt full eldrift</p> <p>Energi från förnybara källor, bara grön el</p> <p>Emballage gjort av förnybara råvaror och återvinningsbart</p> <p>Resan mot fossilfria mångfaldsgårdar**, precisionsteknik, närsalter (fosfat) i kretslopp</p>
 <p>Emballage av plast som hamnar i naturen</p> <p>Näringsläckage från produktion av råvaror</p> <p>Pesticider som förorenar, hotar biologisk mångfald</p>	<p>Återvinning av all transportförpackningar, bara nedbrytbara ämnen i emballage som hamnar hos kund</p> <p>Resan mot fossilfria mångfaldsgårdar**, precisionsteknik</p> <p>Resan mot fossilfria mångfaldsgårdar**, integrerat växtskydd, precisionsteknik</p>
 <p>Fysisk degradering av både skog och åker t ex markpackning, stora kalhyggen, utdikning</p>	<p>Resan mot fossilfria mångfaldsgårdar**</p>
 <p>Vi har inte full koll på ev. strukturella hinder för hälsa, inflytande, kompetensutveckling, opartiskhet och meningsskapande i vår värdekedja</p>	<p>Enkäter och dialog för att ta reda på det</p>

\* Kärnkraft är inte heller hållbart, vi har inte det i vår energimix.

\*\*Fossilfria mångfaldsgårdar är vår definition av hållbart jordbruk. Gårdarna drivs fossilfritt och i samspel med natur. De praktiserar en växtföljd som bygger bördig mark och kännetecknas av variation i odlingslandskapet.



## POLARBRÖD 2022

- 100% hållbara råvaror
- 100% fossilfria transporter
- Fossilfritt eller kretsloppsanpassat emballage
- Självförsörjande på förnybar energi

## Polarbröds hållbarhetsmål till 2022

Polarbröd formulerade mål för ekologisk hållbarhet på tio års sikt redan 2012. Vi ville utmana oss själva och därför satte vi höga mål. Vi har kommit längst med målen att bli självförsörjande på förnybar energi och att byta till fossilfritt eller kretsloppsanpassat emballage. Vi har också gjort stora framsteg mot fossilfria transporter. Den svåraste utmaningen är hållbara råvaror. Vi definierar hållbart jordbruk som fossilfria mångfaldsgårdar. Vi har gjort ett pilotprojekt för att testa

definitionen. Vi har också beställt en studie för att undersöka hur man skulle kunna förändra jordbruket stegvis i riktningen mot definitionen och vi samtalade med leverantörer och andra intressenter. Detta är ett arbete som fortsätter. Ett konkret steg som vi har tagit är att vi sedan 2014 köper mjöl som kommer från spannmål som odlas på ett sätt som minskar klimatpåverkan med 20 procent och har fördelar för biologisk mångfald.

## Vad händer efter 2022?

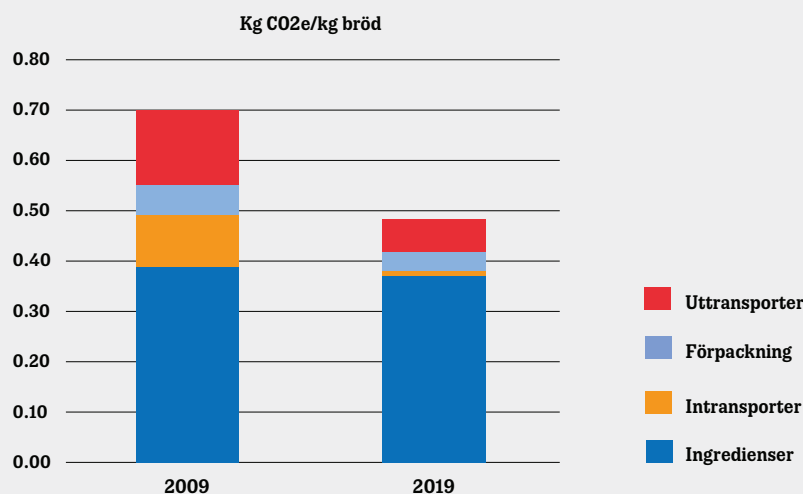
Vi fortsätter att sträva mot de mål vi satt för 2022 och har samtidigt börjat blicka framåt och formulera nya långsiktiga mål till 2030. Under slutet av 2019 påbörjade vi en sammanställning av hur långt vi har kommit på varje mål och vilka åtgärder vi tror vi kan genomföra under de återstående åren. Utifrån den analysen kommer vi att kunna uppskatta vilka mål vi tror vi uppnår till 2022. Inom de områden där vi når fram till målet kommer vi att sätta nya långsiktiga mål.

Vi kommer till exempel sannolikt att uppnå vårt 2022-mål om fossilfritt eller återvinningsbart emballage, men vi anser inte att vi är framme då, utan kommer att fortsätta leta efter ännu mer hållbara förpackningslösningar. Inom områden där vi inte uppnår målet fortsätter vi arbeta och letar nya vägar att komma framåt.



# 31% minskning i Råggkakans CO<sub>2</sub>-utsläpp från gård till butik!

## Råggkaka från gård till butik 2009 & 2019\*



\*Källa: Klimatavtryck för 16 av Polarbröds produkter samt tre distributionskedjor, C. Krewer och K. Nilsson, RISE, på uppdrag av Polarbröd, augusti 2019. Beräkningen avser Råggkaka levererat till butik i Stockholm.

Som en del i arbetet mot en hållbar framtid har Polarbröd klimatberäknat flertalet av våra bröd. Råggkakan, en av våra mest populära produkter, har minskat sin klimatpåverkan med 31 procent från 2009 till 2019. Minskningen beror på målinriktat förbättringsarbete i alla delar av värdekedjan: råvaror, förpackningar, transporter och energiförsörjning.

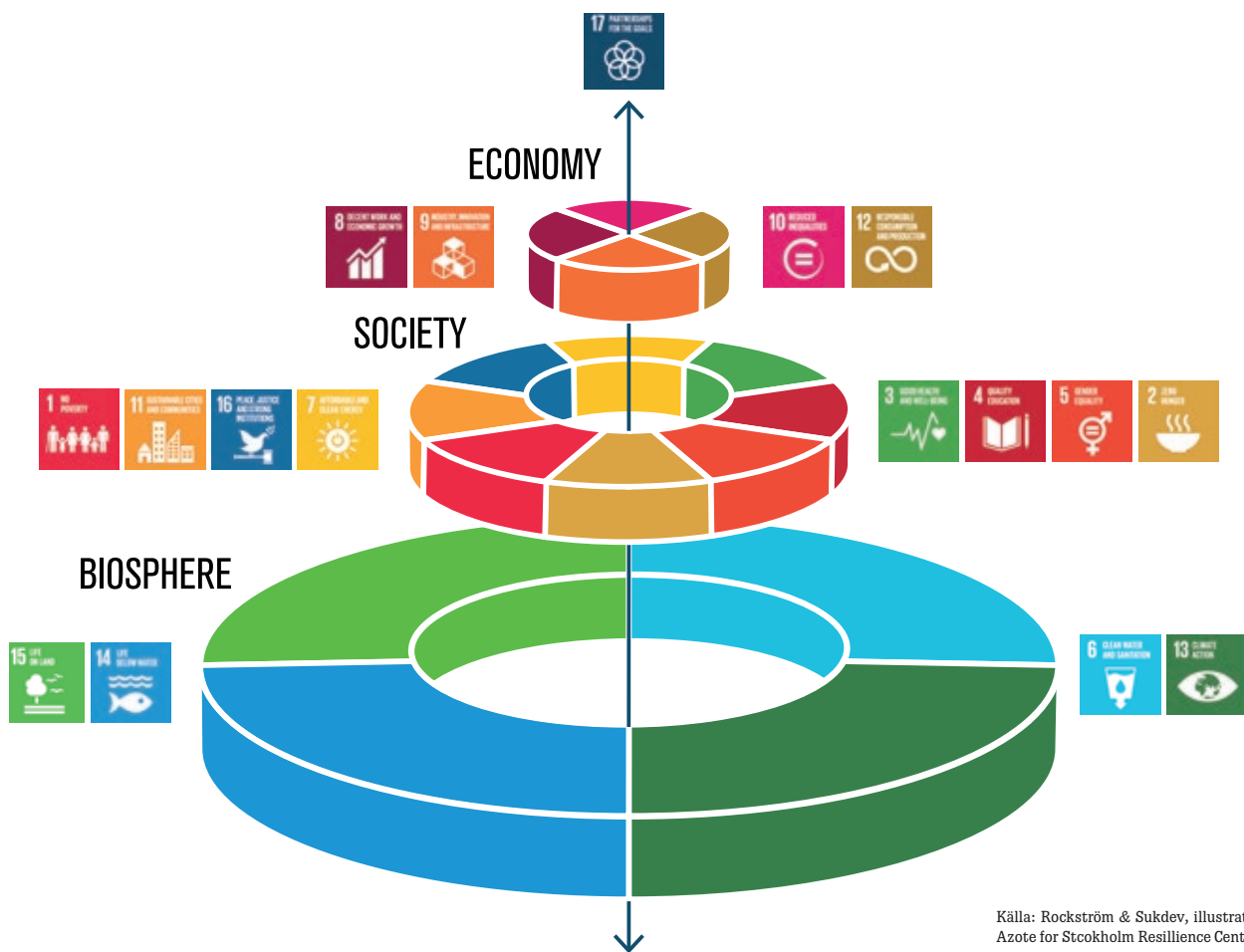
Den största minskningen har skett inom området transporter, tack vare att vi flyttat majoriteten av våra transporter från lastbil till tåg och att vi satsar på förnybara drivmedel för resterande transporter.

Våra satsningar på sockerrörsbaserade förpackningar och ett vetemjöl som odlas på ett sätt som är bättre för planeten har också bidragit till Råggkakans minskade klimatpåverkan.

# Vårt bidrag Agenda 2030

Hur bidrar Polarbröds hållbarhetsarbete till FN:s Agenda 2030 och de 17 globala målen?  
Tabellen sammanfattar hur det hänger ihop.











## De globala utvecklingsmålen



Källa: Rockström & Sukdev, illustration av Azote for Stockholm Resilience Centre

De globala utvecklingsmålen hänger ihop och kan illustreras så här. I botten och som yttre gränser finns biosfären, de globala ekosystem som producerar alla de grundläggande tjänster vi behöver för att existera. Innanför detta finns alla mål om det välfungerande samhället och välmående människor. Innerst, vilande på ekosystemen och det mänskliga samhället finns ekonomin och vårt sätt att organisera den.

Det viktigaste med Agenda 2030 är att man tydligt inkluderar hållbarhet ur alla dess dimensioner. Styrkan i målen är att vi har gemensamt definierat vad vi behöver göra. För att klara målen behöver vi samarbeta och planera strategiskt, vilket vi på Polarbröd gärna är delaktiga i.

VÅRT OMRÅDE	VÅRT DELOMRÅDE	AGENDA 2030	VAD GÖR VI?
<b>EKOLOGISK</b>			
Insatsvaror	Hållbara råvaror	<p>13 BEKÄMPA KLIMAT-FÖRÄNDRINGARNA</p>  <p>15 EKOSYSTEM OCH BIOLOGISK MÅNGFALD</p> 	Vi köper mjöl odlat på ett sätt som ger lägre klimatpåverkan och fördelar för biologisk mångfald. Vi har tagit fram en definition för hållbart jordbruk, fossilfria mångfaldsgårdar, och för samtal med våra leverantörer och andra om hur vi kan agera tillsammans för att kunna påbörja resan mot det.
	IT-utrustning	<p>12 HÅLLBAR KONSUMTION OCH PRODUKTION</p> 	Vi köper begagnad utrustning när det är tillämpningsbart. Vi använder tjänster för återbruk och återvinning för utrustning som inte längre kan användas inom vår verksamhet.
Energi	Förnybar energi	<p>7 HÅLLBAR ENERGI FÖR ALLA</p> 	Vi producerar egen vindkraft.
Mobilitet	Transporter	<p>13 BEKÄMPA KLIMAT-FÖRÄNDRINGARNA</p> 	I så stor utsträckning som möjligt använder vi tåg för fjärrtransporter. Där vi inte kan använda tåg satsar vi på förnybar drivmedel till lastbilarna.
	Resor	<p>13 BEKÄMPA KLIMAT-FÖRÄNDRINGARNA</p> 	Vi tar nu fram en åtgärdsplan för att minska klimatutsläpp från våra tjänsteresor med 70% till 2030.
Emballage	Plastpåsar	<p>13 BEKÄMPA KLIMAT-FÖRÄNDRINGARNA</p> 	Vi använder plast gjord på förnybar råvara (sockerrör) och som är återvinningsbar.
<b>SOCIAL</b>			
Medarbetare	Stolta, trygga och välmående medarbetare	<p>8 ANSTÄNDIGA ARBETSVILLKOR OCH EKONOMISK TILLVÄXT</p> 	Medarbetarundersökningar, friskvårdssatsningar, rutiner och verktyg för att fånga upp tidiga signaler för ohälsa och förebygga risker för skador i arbetet.
	Jämställd arbetsplats	<p>5 JÄMSTÄLLDHET</p> 	Jämställda anställningsvillkor/lönekartläggning, strävar efter jämn könsfördelning på alla nivåer i företaget, uppmuntrar såväl kvinnor som män att ta ut föräldraledighet.
<b>EKONOMISK</b>			
	Tillväxt och lönsamhet	<p>8 ANSTÄNDIGA ARBETSVILLKOR OCH EKONOMISK TILLVÄXT</p> 	Erbjuder arbetstillfällen med anständiga arbetsvillkor i små orter i Norrland och bidrar till levande samhällen och ekonomisk välbästand.

# Ekologisk hållbarhet

De miljö- och klimathot världen står inför påverkar oss och kommande generationer. I grunden handlar hållbar utveckling om livskvalitet, nu och i framtiden. Och varje samhälle, organisation och individ har ett ansvar. En av våra hörnstenar är att använda våra resurser så effektivt som möjligt, med minsta möjliga miljöpåverkan. I koncernen finns en äkta stolthet över det geografiska ursprunget i Norrland och ett stort engagemang och glädje över den rena, friska och oförstörda

natur som finns där vi verkar. Vår omgivning påminner oss om vårt ansvar. Att sträva efter en hållbar utveckling där vi ständigt förbättrar oss är avgörande.

Polarbröd är certifierat enligt miljöledningssystem ISO 14001:2015 och vi arbetar systematiskt med våra utmaningar. I vårt miljöarbete utgår vi ifrån vår miljöpolicy.

## MILJÖPOLICY

Våra verksamheter, som främst producerar och säljer brödprodukter och arbetar med fastigheter och förnybar energi, ska vara skonsamma mot människor och miljö. Vi strävar efter bästa möjliga resurseffektivitet i alla led, och arbetar systematiskt för att uppnå full hållbarhet i våra processer. Det innebär att inte enbart vår produktion, utan även insatsvaror och logistik ska harmoniera med naturen och därmed klara ramvillkoren för en uthållig försörjning. Vi strävar efter att förebygga föroreningar. Vi ska uppfylla eller överträffa kraven i lagar, förordningar och regler.



I detta kapitel fokuserar vi på våra väsentliga frågor kopplat till ekologisk hållbarhet. Vi beskriver hur vi har jobbat under 2019 och redovisar nyckeltal. Vi avslutar med en lista över aktiviteter vi planerar för 2020.

## Aktiviteter 2019

Varje år beslutar vi vilka aktiviteter vi ska genomföra för att ta steg mot våra mål. Aktiviteterna kommenteras på följande sidor.

### INSATSVAROR

- **Polarbröd:** Börja baka på mjöl odlat på ett mer hållbart sätt
- **Polarrenen:** Varje fastighet i beståndet ska ha en underhållsplan som tar hänsyn till hållbarhet
- **Polarbrödsgruppen:** Kartlägga hantering av IT-utrustningen

### EMBALLAGE

- **Polarbröd:** Ytterligare steg mot förpackningar som är förnybara eller kretsloppsanpassat

### MOBILITET – TRANSPORTER OCH RESOR

- **Polarbröd:** Skapa större stabilitet i existerande fossilfria transportlösningar
- **Polarbröd:** Köpa och driftsätta en serietillverkad ellastbil
- **Polarbrödsgruppen:** Kartlägga klimatutsläpp från resandet 2018
- **Polarbrödsgruppen:** Se över riktlinjer för förmånsbilar, säkra att de uppfyller Fossilfritt Sveriges tjänstebilsutmaning

### ENERGI

- **Polarrenen:** Bevaka marknaden för att hitta investeringar för att öka produktion av förnybar energi





## FOSSILFRIA MÅNGFALDSGÅRDAR

- Gårdar som drivs fossilfritt
  - Mindre utsläpp av växthusgaser, renare livsmiljö
- Biologiskt anpassad växtföljd för bördigare jord med mer maskar och mikroorganismer
  - Minskar behov av växtnäring och kemiska bekämpningsmedel
- Varierat landskap, till exempel lärkrutor, våtmarker och odlingsfria skyddszoner
  - Ökar den biologiska mångfalden genom att gynna pollinatörer, fåglar och småvilt
  - Minskar risk för näringsläckage

## INSATSVAROR

Polarbrödskoncernens verksamheter strävar efter att använda hållbara insatsvaror. För Polarbröd är hållbara råvaror det viktigaste området. För Polarrenen är material vid nybyggnationer och renoveringar viktigt.

### Råvaror

Under 2019 använde Polarbröd drygt 36 tusen ton råvaror. Våra huvudråvaror är spannmål (vete, råg, havre och korn), socker, sirap och rapsolja. Dessa motsvarar ungefär 80 procent av vårt totala råvarubehov.

### Råvaror, total för Polarbröd, ton

	2017	2018	2019
<b>Råvaror, ton</b>	36 030	35 905	36 254

Att säkra att de råvaror vi köper kommer från ett hållbart jordbruk är vår största utmaning. Jordbruket bidrar till klimatförändring och minskad biologisk mångfald. I delar av världen används vatten på ett ohållbart sätt. Övergödning och pesticidanvändning bidrar till förorening av naturen. Jordbruket är dock livsnödvändigt och kan vara en del av lösningen, till exempel genom att fungera som en kolsänka och genom att satsa på olika biotoper i odlingslandskapet.

De största problemen inom jordbruket orsakas av monokulturer, vilket innebär ensidig odling av endast en gröda och användning av stora mängder insatsvaror som handelsgödsel och kemiska bekämpningsmedel. Det är något vi måste komma bort ifrån, men omställningen är en stor utmaning eftersom jordbrukssystemet är komplext i sig och en del av hela livsmedelssystemet. Förändringar är förknippade med både kostnader och risker. För att lyckas måste vi skapa ett incitaments-system som gynnar förändringar och främjar hållbarhet. Här har livsmedelsföretag, handel, konsumenter och politiker en viktig roll att spela.

Vår definition av hållbart jordbruk – fossilfria mångfaldsgårdar – ger oss vägledning i vad vi ska fokusera på och är en bra utgångspunkt i dialog med våra leverantörer. Vårt långsiktiga mål är att kunna köpa alla råvaror från sådana gårdar. Det är en tuff utmaning och en resa över tid som bygger på samarbete. Våra diskussioner har visat att införandet av en växtföljd mellan 5–7 år som bygger markbördighet är en av de svåraste omställningarna, inte minst eftersom det kräver att vi förändrar hur vi tänker kring maten. Om vi behöver en variation av grödor i odlingen för att jordbruket ska vara hållbart, måste det finnas en efterfrågan som gör att bönderna kan sälja dem till ett skäligt pris. I linje

med budskapet från EAT-Lancet innebär det att vi måste värdera och välja vad vi äter med kunskap om vad jordbruket kan odla på ett hållbart sätt.

Samtidigt som vi för samtal med andra aktörer om hur vi kan bidra till en omställning av jordbruket har vi valt att satsa på konkreta steg som vi kan ta här och nu som ligger i linje med resan vi vill göra mot fossilfria mångfaldsgårdar. Eftersom spannmål är den viktigaste råvaran i brödet och den vi köper mest av har vi valt att först fokusera på mjölet. Genom samarbete med våra leverantörer har vi kunnat köpa svenskt vetemjöl som odlas på ett sätt som har 20 procent lägre klimatpåverkan än konventionellt odlat svenskt vete samt fördelar för biologisk mångfald. Gårdarna satsar på grön el, mineralgödsel med lägre klimatpåverkan (s.k BAT-gödsel) och precisionsgödsling för att minska sin klimatpåverkan. Precisionsgödsling minskar också risken för övergödning och läckage av kväve och fosfor. Gårdarna anlägger dessutom lärkrutor i fält för att gynna biologisk mångfald.

Dessa gårdar är idag inte fossilfria mångfaldsgårdar, men de arbetar på ett sätt som driver utvecklingen åt rätt håll. Satsningar på lärkrutor och grön el är exempel på steg som ligger i linje med visionen att gårdar ska kännetecknas av ett varierat landskap och bedrivs fossilfritt. Precisionsgödsling med BAT-gödsel är resurseffektivt och innebär att man kan minska mängden som används, vilket har fördelar för klimatet och minskar föroreningsrisker.

Vi började köpa detta mer hållbara mjöl redan 2014. 2019 köpte vi totalt 9 051 ton som är 16 procent mer än 2018. Tidigare levererades mjölet utifrån massbalansprincipen, men nu har förutsättningar för särskilt hållning börjat komma på plats, så vi har kunnat börja baka in det i våra produkter. Vi fortsätter med det under 2020. Vi köper också rågmjöl odlat utan stråförkortningsmedel. Under 2019 blev det totalt 2 533 ton av detta rågmjöl. Vårt inköp av dessa två mjölsorter motsvarar ca. 40 procent av allt inköpt mjöl 2019.

#### Mer hållbart mjöl, total för Polarbröd, ton

	2017	2018	2019
Mer hållbart vetemjöl	7 632	7 802	9 051
Rågmjöl utan stråförkortningsmedel	2 489	2 741	2 533
Totalt mjöl kg	28 511	28 870	28 555
Total som procent av allt mjöl	35	36	41

Vi är också KRAV-certifierade och har flera KRAV-märkta produkter i vår produktportfölj. Merparten av försäljningen går till den offentliga sektorn, men vårt ekologiska Polarknäcke finns också i dagligvaruhandel. Våra KRAV-produkter utgör fortfarande en mycket liten del av försäljningen och 2019 var ett särskilt utmanande år eftersom en regeländring fick till följd att vi inte kunde baka dem under några månader.

#### Insatsvaror Polarrenen

Polarrenen har påbörjat en kartläggning av sina insatsvaror. Störst påverkan har byggmaterial som används vid nybyggnationer samt för renoveringar och hyresgästpassningar. Mängden som används varje år varierar kraftigt beroende på om vi bygger nytt eller genomför omfattande renoveringar. Ett livscykelperspektiv beaktas i val av material eftersom livslängd på investeringen är avgörande för att fatta rätt beslut.

Under 2019 användes huvudsakligen materialen stål, betong och stenull vid uppförandet av en ny billacker i Luleå efter en brand 2018. Den nya byggnaden är mer miljöanpassad. Till exempel har fjärrvärme, värmeåtervinning, ledbelysning och ett färgsystem med bättre miljöprestanda installerats.

Under 2019 togs en underhållsplan fram med en tidshorisont på tre år för våra fastigheter. Den heter Fastighetskompassen och målet har varit att kartlägga nuläge och önskat läge utifrån fyra parametrar – kund, miljö, byggnad och ekonomi. Resultatet är en översiktlig bild där varje fastighets styrkor och svagheter lyfts fram. Fastighetskompassen ger oss ett underlag för att planera underhåll och investeringar som på ett systematiskt sätt tar hänsyn till ekologisk hållbarhet. Fastighetskompassen används också för att värdera potentiella nya fastigheter och förvärv.

#### IT-utrustning

Under 2019 har vi gjort en kartläggning över hur vi hanterar IT-utrustningen. Den ger oss en bra beskrivning av koncernens nuläge. Vi slänger inga datorer eller telefoner som går att återanvända. Äldre datorer återanvänds internt i produktionen. Vi köper begagnad utrustning när det är tillämpligt och använder tjänster för återbruk och återvinning av uttrangerad utrustning.

Med utgångspunkt i nulägesanalysen ska vi under 2020 jobba vidare med mål och strategi för hållbar IT.

#### Övriga förbrukningsmaterial

I våra bagerier används också några kemikalier, smörjmedel och oljor. Mängderna är i nivå med tidigare år och som procent av produktionsvolym mycket liten.

## Kemikalier/smörjmedel/oljor, total för Polarbröd, liter

	2017	2018	2019
Kemikalier/smörjmedel/oljor, liter	9 540	9 583	10 099
Kemikalier/smörjmedel/oljor, procent av produktionsvolym	0,024	0,024	0,026

## Köldmedium

Polarbröd fryser sina bröd direkt efter bakning och smörgåsar direkt efter produktion, för att bevara färskhet utan konserveringsmedel. Vi har gyro- och lagerfrysar och som köldmedium använder vi främst ammoniak. Vi har kvar en mindre mängd hydrofluorcarbon (HFC) som ska fasa ut. Vi har fyllt på köldmedium under 2019 i samband med underhåll av systemet. Under 2018 var ammoniakförbrukningen ovantligt hög därför att vi installerade en ny kylanläggning vid bageriet i Älvsbyn

## Köldmedieförbrukning, total för Polarbröd, kg

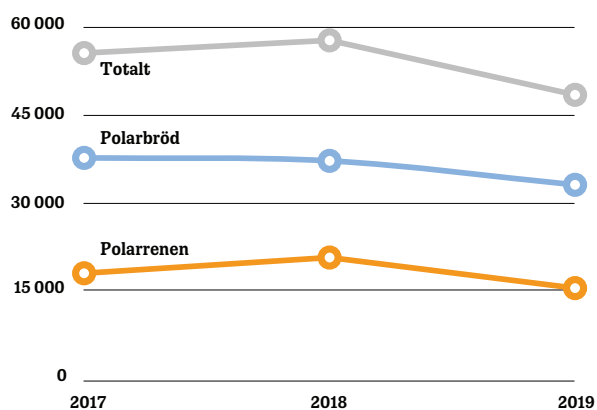
	2017	2018	2019
Ammoniak	1 222	4 855	798
Hydrofluorcarbon (HFC)	0	0	3

## Vattenförbrukning

Vi mäter och följer upp vattenförbrukning för hela koncernen så att vi uppmärksammar om förändringar sker. Polarbröd har minskat mängden vatten vi använder under flera år, trots ökad produktionsvolym. Minskningen under 2019 beror till stor del på den luftkylda kondensator som installerats under året på kylsystemet, där vi tidigare kylde med vatten.

Polarrenens vattenförbrukning ökade mellan 2017 och 2018 eftersom fastighetsbeståndet utökades. Minskningen 2019 beror på bättre rutiner för vattenombyte i en inomhusbassäng som finns i friskvårdslokalerna i en av fastigheterna. Tack vare de nya rutinerna kan vi spara på vatten utan att äventyra vattenkvaliteten.

## Vattenförbrukning, koncernen, m<sup>3</sup>



## EMBALLAGE

Polarbröd använder förpackningar i plast för att skydda produkterna och hålla dem färska. Plast är ett material med många fördelar för livsmedelssystemet, inte minst att det bidrar till att skydda produkterna och minska matsvinn, men det finns också problem. De största är att majoriteten av plast som tillverkas idag baseras på fossila råvaror och bara används en gång samt att plast inte är nedbrytbar och mycket hamnar i naturen.

Polarbröds mål för emballage till 2022 sätter fokus på både produktion och cirkularitet. Vår plast ska vara gjord av förnybara råvaror eller kretsloppsanpassad. Vi är på god väg att fasa ut fossilplast till 2022. Redan idag är alla plastpåsar som säljs till konsumenter till 86 procent baserade på sockerrör och helt återvinningsbara. Vårt fokus under 2019 har varit att ta ytterligare steg mot fossilfritt emballage och vi valde att fokusera på den plastfilm vi använder för våra färdiga mackor. Vi har nu börjat testa en ny film som är till 92 procent fossilfri.

## MOBILITET

Fossildrivna transporter släpper ut koldioxid, kväveoxider och svaveldioxid som bidrar till klimatförändring, luftförorening och bildandet av marknära ozon. Utsläpp av växthusgaser från inrikestransporter har minskat i Sverige under många år, men står fortfarande för cirka en tredjedel av landets totala utsläpp. Vi strävar efter hållbar mobilitet – för produkter såväl för människor. 2012 satte vi mål för våra transporter att de ska vara fossilfria till 2022. Vårt mål för tjänsteresor är att minska klimatpåverkan med 70 procent från basår 2018.

## Transporter Polarbröd

Polarbröds transporter är uppdelade i fjärrtransporter, som gäller transporter till och från våra bagerier, och närtransporter som är leverans av bröd från vår partner Polfärskts terminaler runt om i landet ut till butikerna. För att nå målet fossilfritt arbetar vi för att flytta transportererna från lastbil till tåg där det är möjligt och att satsa på biobränsle som drivmedel för de transporter som måste gå på lastbil. Järnväg är det bästa transportalternativet för våra fjärrtransporter ur ett hållbarhetsperspektiv och därför satsar vi på det. Under 2018 startade Polarbröd och Schenker upp ett Norrlandståg mellan Stockholm och Luleå/Umeå. Det innebär att våra fjärrtransporter från Norrland till söder om Gävle är uppe på järnväg på sin resa till konsument. Den reduktion i utsläpp av CO<sub>2</sub> som vi ser under 2019 är en effekt av denna offensiva satsning på hållbara transporter.

Vår strategi för övriga fjärrtransporter samt Polfärskt närtransporter (distribution från lager till butik) är att satsa på alternativa drivmedel i lastbilarna. I våra leverantörsavtal är det specificerat att lastbilarna ska



använda förnybart drivmedel i så stor utsträckning som möjligt.

Trots våra ansträngningar har miljöprestanda för närtransporterna försämrats. Försämringen 2019 är helt sammankopplad med reduktionsplikten och där igenom den försämrade tillgången på biodrivmedel. Under 2018 hade vi som bäst en fossilfri andel på över 50 procent. Sedan reduktionsplikten infördes har den andelen gått ner och vi ligger idag på en andel på cirka 30 procent. Som en konsekvens av det har vår CO<sub>2</sub>-påverkan från närtransporter gått upp.<sup>4</sup> Trots detta har vårt totala CO<sub>2</sub>-utsläpp från transporter minskat med 5,2 procent tack vare den stora minskningen från fjärrtransporter. Ungefär 52 procent av utsläppen avser närtransporter, och 48 procent fjärrtransporter.

#### Koldioxidutsläpp från transporter, ton CO<sub>2</sub>

	2017	2018	2019
<b>Fjärrtransporter</b>	2 808	2 505	1 982
<b>Närtransporter</b>	1 806	1 805	2 102
<b>Totalt</b>	4 614	4 310	4 084

Eftersom eldrivna fordon är överlägset bäst för framtiden vill vi också vara med i den utvecklingen. Vi beslutade därför att köpa och driftsätta Volvos första serietillverkade ellastbil under 2019. Den är på väg men leveransdatum har flyttats fram och beräknas nu ske under våren 2020.

#### Resor

Polarbrödskoncernens resor och möten ska präglas av hållbar mobilitet och vi har satt mål att minska klimatbelastningen från våra tjänsteresor med 70 procent till 2030, från basår 2018. Under 2019 gjorde vi en kartläggning av vårt resande 2018. Analysen visade att vi reste ca 1,5 miljoner km i tjänst. Flygresor stod för 72 procent av detta resande, bilar för 25 procent och tåg för 3 procent. CO<sub>2</sub>-utsläpp från resorna uppgick till 220 ton. För att uppnå vårt mål måste vi minska utsläppet med 155 ton. Under 2020 ska vi ta fram en åtgärdsplan för att kunna börja ta steg mot målet.

#### Tjänstebilar

Under 2019 såg vi över våra riktlinjer för förmånsbilar och från 2020 ska alla nya förmånsbilar vara rena elbilar eller laddhybrider. Idag har vi totalt 13 förmånsbilar i koncernen och 9 stycken (70 procent) är laddhybrider.

4) Alla våra speditörer använder beräkningsmodellen "well to wheel" eftersom den beräknar dieseln totala CO<sub>2</sub>-utsläpp ända från källan.

#### Energi

Under många år köpte Polarbröd grön el och företaget har alltid jobbat med energieffektiviseringar. 2012 höjde vi våra ambitioner och satte målet att vara självförsörjande på förnybar energi till 2022.

Genom vårt dotterbolag Polarkraft har Polarbrödskoncernen investerat i fyra egna vindkraftverk för att kunna uppnå målet att vara självförsörjande på förnybar el. Vi har kommit långt. Under 2019 använde koncernen totalt drygt 31,7 GWh energi.<sup>5</sup> Från våra vindkraftverk levererade vi 27,2 GWh till nätet under 2019, vilket motsvarar 94 procent av bageriernas och 85 procent av koncernens förbrukning under året. För de resterande 15 procenten köpte vi ursprungsmärkt vindkraftsel. Under 2019 har vi fört dialog med aktörer om förvärv av befintliga eller kommande vindkraftverk som matchar koncernens behov. Vi satsar också på energieffektivisering och planerar att installera solpaneler på flera av våra fastigheter.

Koncernens energikällor är 95 procent förnybara. Energianvändningen (endast el används) i våra bagerier är 100 procent fossilfri.

Vi köper fjärrvärme till våra fastigheter och kontoret i Umeå och den värmeproduktionen använder en kombination som består av 80 procent återvunnet, 19 procent förnybart bränsle och en mycket liten mängd (0,5 procent) fossil energi.

#### Total energianvändning, Koncern

	2017	2018	2019
<b>MWh</b>	34 272	32 938	31 711

#### Total energiproduktion, Polarkraft

	2017	2018	2019
<b>MWh</b>	29 800	26 100	27 160

#### Fördelning av energikällor, Koncern, MWh

	2017	2018	2019
<b>Förnybar energi</b>	32 542	31 301	30 184
<b>Förnybar energi %</b>	94,95	95,03	95,18
<b>Återvunnen energi</b>	1 718	1 625	1 432
<b>Återvunnen energi %</b>	5,01	4,93	4,52
<b>Fossil energi</b>	12	11	61
<b>Fossil energi %</b>	0,04	0,03	0,19

5) Inkluderar vi Polfärskt - Miljösmart Samdistribution uppgår vår energiförbrukning till 36,9 GWh el.

Under perioden 2016 till 2018 genomförde vi en energikartläggning i våra bagerier och fastigheter som visade var det finns potentiella energibesparingar. Kartläggningen inrapporterades till energimyndigheten under 2019 och har blivit godkänd.

### Resurseffektivitet

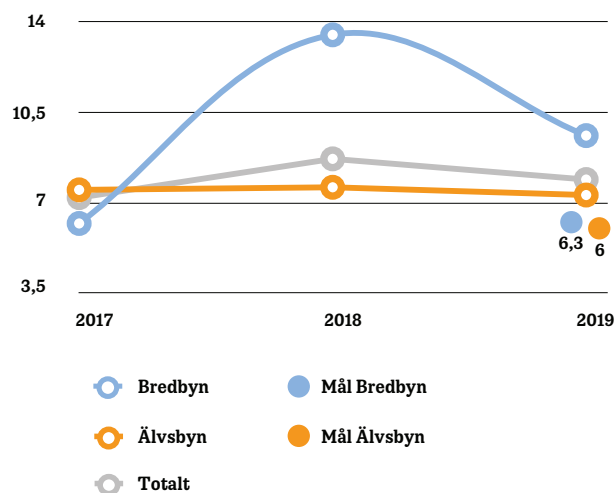
Att jobba resurseffektivt handlar om att inte slösa och att sträva efter att leverera största möjliga nytning med minsta möjliga resursanvändning. Vi måste hela tiden arbeta med att bli mer effektiva i alla delar av vår verksamhet. Som ett led i det jobbar Polarbröd för att minska mängden spill, emballage och elektricitet per kilo bröd. Vi mäter och följer också koncernens avfallsmängd samt avfallsfraktionerna.

### Spill

Spill är en av Polarbröds betydande miljöaspekter och i vårt miljöarbete strävar vi efter att minska det. Vi mäter och sätter årliga mål för totalt spill, som omfattar deg-, bröd- och mjölspill, per bageri. Vi lyckades minska spillet i våra bagerier under 2019, men som framgår av tabellen uppnådde vi inte våra mål. I Bredbyn ser vi en avsevärd förbättring jämfört med 2018 när vi hade omfattande utmaningar kopplat till modernisering av bageriet. Utmaningarna fortsatte under början av 2019, vilket i stor utsträckning förklarar varför vi inte uppnådde målet för spill. Spillet minskade successivt under året. Att vi inte uppnådde målet i Älvsbyn beror på en omfattande investering för att installera en ny baklinje under hösten. I samband med inkörning av den nya linjen ökade mängden spill något mer än väntat.

Polarbröd kommer sätta större fokus på svinnfrågan framöver för att successivt kunna sänka svinnet i bagerierna ytterligare. Hur vi ännu bättre kan ta tillvara på det spill som trots allt uppstår är också en viktig fråga. Idag går allt bagerispill från Älvsbyn och ca 25 procent från Bredbyn till djurfoder.

### Spill av produktion, Polarbröd, %



### E-index

Vi har mätt mängden emballage vi använder under lång tid. Vi följer både total användning och vår E-index, som är ett mått på mängden emballage per kg bröd. Vi lyckades minska båda under 2019, trots att vi bakade mer bröd. Minskningen beror framförallt på bättre rutiner i Bredbyn. Vi minskade också mängden kartonglim.

### Total förpackningsmaterial, Polarbröd, ton

	2017	2018	2019
Polarbröd	3 641	3 576	3 427

### E-index, g emballage/kg bröd

	2017	2018	2019
Bredbyn	116	115	97
Älvsbyn	83	83	84
Totalt	91	91	87

### Total kartonglim, Polarbröd, ton

	2017	2018	2019
Kartonglim	26 758	26 329	25 375
Kartonglim, % av produktionsvolym	0,070	0,070	0,060

### Elförbrukning

Vi sätter årliga mål för minskad elförbrukning. Målen sätts per bageri och avser förbrukning per kg bröd. Vi minskade förbrukningen i Bredbyn och var mycket nära att uppnå målet. I Älvsbyn lyckades vi uppnå vårt mål.

### Elförbrukning per bageri, kWh/kg bröd

	2017	2018	2019	Mål
Bredbyn	1,11	1,11	1,04	1,00
Älvsbyn	0,62	0,62	0,63	0,63
Totalt	0,79	0,77	0,73	

## Avfall

Information om koncernens avfall är baserat på underlag från företag som hanterar vårt avfall. För Polarbröds del får vi ett underlag om den faktiska avfallsmängden. För Polarrenens fastigheter får vi ett underlag baserat på volym och utifrån det beräknas avfallsmängden med utgångspunkt från en beräkningsmatris.

Den totala mängden avfall 2019 var 4 444 ton. Den fraktion som har minskat mest är återanvändning, som till stör del beror på minskat spill i bagerierna. Kompostering ökade på grund av att Bredbyn inte kunde skicka lika mycket spill till djurfoder som tidigare. Ökningen av deponi beror på ombyggnation i Älvsbyn.

### Total avfall uppdelat per fraktion, total för koncernen, ton

	2017	2018	2019
Kompostering	271	732	1 010
Återanvändning	2 909	3 109	2 519
Återvinning	214	276	369
Förbränning	399	506	462
Deponi	87	32	84
<b>Totalt</b>	<b>3 880</b>	<b>4 655</b>	<b>4 444</b>

## Prioriterade aktiviteter 2020

### INSATSVAROR

- **Polarbröd:** Konkretisera kriterier för fossilfria mångfaldsgårdar
- **Polarbröd:** Gårdsprojekt med en samarbetspartner
- **Polarrenen:** Installera kylmaskiner med lågt klimatavtryck (GWP)
- **Polarbrödsgruppen:** Ta fram mål och åtgärdsprogram för hållbar IT

### EMBALLAGE

- **Polarbröd:** Fossilfri plastfilm till smörgåsar

### MOBILITET

- **Polarbröd:** Driftsätta serietillverkad ellastbil
- **Polarbröd:** Byta från lastbil till tåg på ytterligare två sträckor
- **Polarbrödsgruppen:** Ta fram åtgärdsprogram för att minska CO<sub>2</sub>-utsläpp från resande med 70 procent

### ENERGI

- **Polarrenen:** Nya investeringar i solpaneler till fastigheter
- **Polarrenen:** Investera i solpaneler till fastigheter
- **Polarrenen:** Ökad värmeåtervinning i ventilation

### ÖVRIGT

- **Polarbrödsgruppen:** Kartläggning av växthusgasutsläpp enligt GGP (Scope 1-3) och utvärdera Science Based Targets som verktyg för framsteg

# Social hållbarhet

Vi vill att människor ska fara väl av det vi gör. Det är både ett moraliskt ställningstagande och en förutsättning för vår överlevnad. Vi strävar efter att vara ärliga och transparenta så att människor känner att de kan lita på oss. Som beskrivits i FSSD:s principer för ett hållbart samhälle, är vi socialt hållbara när alla människor kan tillfredsställa sina grundläggande behov av hälsa, inflytande, kompetens, mening och opartiskhet. Polarbrödskoncernen har ett ansvar att arbeta för det på våra egna arbetsplatser och i alla våra relationer i vår värdekedja.

Polarbrödskoncernen måste vara en modern och attraktiv arbetsgivare som kan rekrytera duktiga medarbetare med rätt kompetens trots hårdnande konkurrens på arbetsmarknaden. Vi ska ha ett arbetsgivarvarumärke som är unikt och går att identifiera och det måste vara tydligt vad företaget står för. Vi vill också vara lyhörda för hur våra nuvarande medarbetare uppfattar sin arbetsplats och vad vi har att erbjuda, så att vi har möjlighet att fånga upp vad vi kan bli bättre på.

Som familjeföretag är det naturligt för oss att sätta människan i centrum. Vi brukar säga att vi lånar medarbetarna från deras familjer, inte tvärtom. Vi ser jämställdhet och mångfald som en självklar förutsättning för att lyckas och vill att alla våra medarbetare ska ha samma förutsättningar att utvecklas inom alla delar av koncernen.

## Vårt mål

Vårt mål för social hållbarhet är att 90 procent av medarbetarna ska vara stolta, trygga och välmående. Vi arbetar mot målet kontinuerligt med årligt planerade aktiviteter.

## Vår vision: Äntligen måndag – äntligen fredag!

Det står för glädje och balans i livet – att det känns bra att komma till jobbet på måndag och att man går in i helgen med tillfredsställelse över veckan och mår bra under ledighet.

Vi vill att alla våra medarbetare ska känna sig stolta, trygga och välmående på arbetet såväl som på fritiden.

## Aktiviteter 2019

- Aktiviteter för att stärka medarbetarskap och ledarskap
- Genomföra likabehandlingskartläggning
- Införa visselblåsarsystem
- Kompetenskartläggning
- Införa rehabiliteringsverktyget Adato i hela koncernen
- Ny friskvårdsrutin



## PERSONALPOLICY

Polarbrödskoncernen erbjuder arbete för människor som vill vara med och skapa möjligheter att leva gott och sunt nu och i generationer.

Polarbrödskoncernens kultur formas av våra nytänkande, helhjärtade och handlingskraftiga medarbetare. Vi arbetar resurseffektivt och finner smarta lösningar, är engagerade och ser möjligheter. Vi visar omtanke om varandra och skapar äkta relationer till våra medspelare. Genom aktivt medarbetarskap skapar vi förutsättningar för en livskraftig organisation med hög trivsel bland medarbetarna. Varje individ har ansvar för sitt arbete, samarbete och kommunikation med andra.

Genom ett gott ledarskap som respekterar individens behov och kompetenser tar vi tillvara medarbetarnas olikheter och ser frågor ur flera perspektiv. Så värnar vi jämställdhet och mångfald och lägger grunden för bästa möjliga beslutsfattande.

I Polarbrödskoncernen strävar vi efter att göra varje persons arbete så meningsfullt och utvecklande som möjligt. Målet är att Polarbrödskoncernens medarbetare ska kunna vara stolta över sin arbetsplats, och att vi kan känna ömsesidig tillit till att vi alla gör vårt bästa för att motsvara våra kunders förväntningar.

# Våra medarbetare

Våra medarbetare är vår största tillgång för att skapa attraktiva produkter och tjänster och samtidigt driva på utvecklingen mot uthållig försörjning. Polarbröds-koncernens kultur formas av våra nytänkande, helhjärtade och handlingskraftiga medarbetare. För oss är det viktigt med öppenhet, tolerans och respekt för människors lika värde. Genom att värdesätta och ta tillvara kompetensen hos våra medarbetare har vi större möjlighet att klara våra utmaningar.

## Medarbetarskap

En förutsättning för trygghet och välbefinnande på arbetsplatsen är att alla medarbetare vet vilka förväntningar och krav som ställs på dem. För att skapa en gemensam syn kring detta tog vi fram en ny medarbetar- och ledarskapsriktlinje under året. Riktlinjen har kommunicerats och har börjat användas vid såväl rekrytering som introduktion, utveckling och befordran.

Medarbetarskap stärks också av gemensamma aktiviteter. Vi färdigställde ett stort byggprojekt med en ny bagerilinjé på bageriet i Älvsbyn under 2019. Under delar av byggprojektet fick medarbetare möjlighet att åka på studieresor för att besöka kollegor i bageriet i Bredbyn. I maj genomfördes en medarbetardag för alla anställda i Bredbyn. Alla medarbetare fick också delta i workshops på temat ”organisations- och personlig utveckling”.

## Likabehandling

Polarbrödskoncernens arbetsförhållanden ska präglas av respekt och tillit. Alla medarbetare ska ha samma möjligheter, rättigheter och skyldigheter. Respekt för alla människors lika värde lägger grunden för en god arbetsmiljö och vi tar därför fram en likabehandlingsplan varje år. De aktiviteter som planerades inom ramen för 2019 års likabehandlingsplan är till stora delar genomförda. Likabehandlingskartläggning har genomförts i delar av verksamheten men när vi skulle göra en komplett sammanställning kom vi fram till att det saknas bra rutiner för uppföljning. Den bristen ska åtgärdas under 2020 genom att vi tar fram en rutin.

## Visselblåsning

För oss är det viktigt att våra medarbetare har möjlighet att tycka till om arbetsmiljön och sin arbetssituation så att vi så snabbt som möjligt kan åtgärda eventuella missförhållanden. Därför införde vi under året en visselblåsartjänst som gör det möjligt för medarbetarna att anonymt rapportera eventuella oegentligheter på ett säkert sätt. Visselblåsartjänsten kan användas för att uppmärksamma oss om allvarliga ris-

ker som kan skada individer, vårt företag/vår organisation, samhället eller miljön.

## Personalstyrka

Polarbrödskoncernen har 331 anställda fördelade på fyra orter.<sup>6</sup> Det är 34 personer färre än december 2018. Minskningen är tillfällig och beror på ombyggnationen i Älvsbyn under hösten. Vi hade mindre behov av extra personal eftersom vi bakade på bara två linjer istället för fyra. Byggprojektet är nu färdigt och sedan årsskiftet har Älvsbyn börjat återanställa.

I Polarbrödskoncernen tillämpas kollektivavtal mellan Livsmedelsföretagen och Livsmedelsarbetarförbundet för kollektivanställda respektive Unionen/Sveriges ingenjörer/Ledarna för tjänstemän.

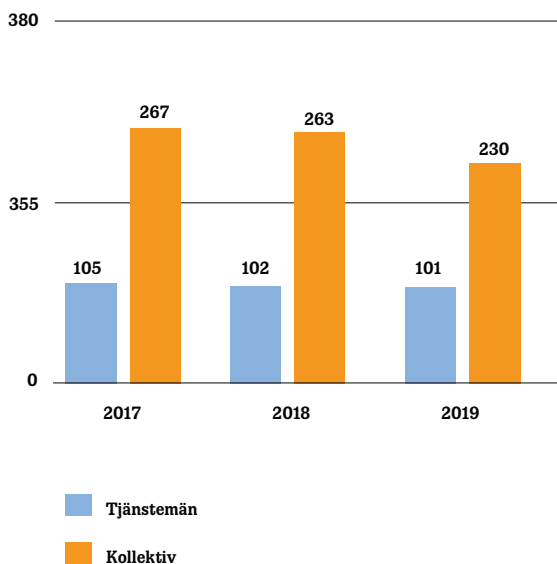
## Antal anställda, Koncern

	2017	2018	2019
Antal anställda	372	365	331

## Anställda per ort, Koncern

	2017	2018	2019
Bredbyn	88	98	97
Älvsbyn	226	246	212
Omne	34	-	-
Stockholm	3	1	1
Umeå	21	20	21
Totalt	372	365	331

## Antal anställda per typ av anställningsavtal, Koncern



Anställningsformer som vanligen tillämpas är tillsvidareanställning, tidsbegränsad anställning samt vikariat. En heltidsanställning för dagtidsarbetande personal motsvarar 40 timmars arbetsvecka. För personal som arbetar skift varierar heltidsanställning mellan 36 och 38 timmars arbetsvecka beroende på skiftform och arbetsställe.

### Ålders- och könsfördelning

Vi ser jämställdhet som en självklar förutsättning för att lyckas. Vårt hållbarhetsarbete är ledningsstyrt och långsiktigt och vi vill att kvinnor och män ska ha samma förutsättningar att utvecklas inom alla delar av företaget.

Medelåldern i koncernen är 42 år och våra anställda är 50 procent kvinnor och 50 procent män. Det är en jämställd fördelning, men den är mindre jämn om man ser till de olika åldersgrupperna. Vi har fler unga män, medan kommande pensionsavgångar främst rör kvinnor. Detta innebär att Polarbröd riskerar att blir en mindre jämställt företag i framtiden.

### Anställda efter åldersgrupp och kön, Koncern

	2017	2018	2019
<b>Män &lt;30 år</b>	40	50	42
<b>Män 30-50 år</b>	115	95	88
<b>Män &gt;50 år</b>	36	33	35
<b>Kvinnor &lt;30 år</b>	30	39	24
<b>Kvinnor 30-50 år</b>	94	91	86
<b>Kvinnor &gt;50 år</b>	57	57	56
<b>Total Män</b>	191	178	165
<b>Total Kvinnor</b>	181	187	166

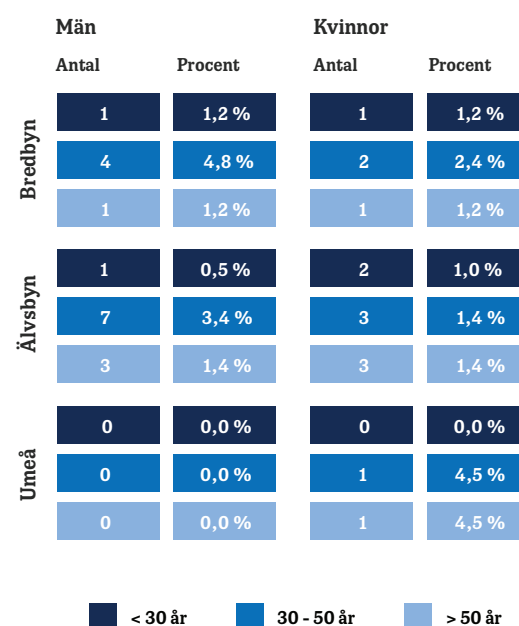
Trenden kan bero på att fler unga män än unga kvinnor intresserar sig för tekniska yrken och att arbetet i våra bagerier går mot att vara mer tekniskt. Arbetsområden där en jämn könsfördelning är svårare att nå är bland annat just tekniker och assistenter.

Utmaningen ligger alltså i att i större utsträckning lyckas attrahera fler unga kvinnor till våra allt mer tekniskt krävande arbetsplatser.

### Personalomsättning

Under 2019 slutade 31 personer (9,8%) sin anställning. Anställningarna har till övervägande del upphört på grund av egen uppsägning samt naturlig avgång i form av pension.

### Personalomsättning 2019



Totala antalet och andelen tillsvidare-anställda som slutat sin anställning uppdelat på kön, ålder och region.

### Kompetensutveckling

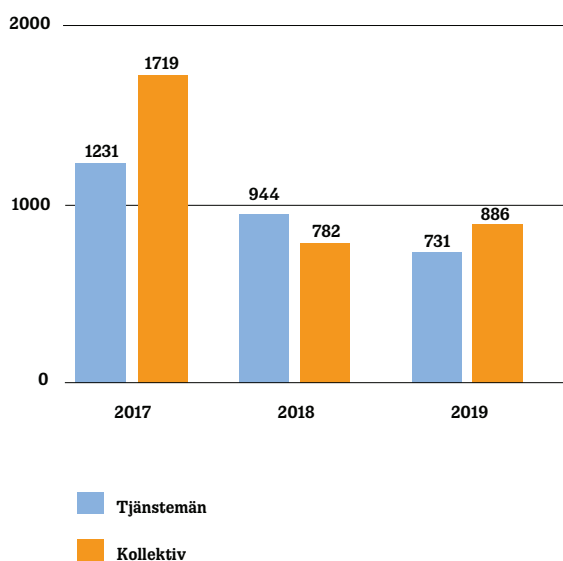
Rätt person med rätt kompetens är oerhört viktigt för att vi ska nå våra mål och visioner. Därför investerar vi kontinuerligt i att utbilda våra medarbetare. Under 2019 investerade Polarbrödskoncernen i totalt 1 617 utbildningstimmar. Kompetensutvecklingen under året har huvudsakligen handlat om att hålla specialistfunktioner uppdaterade inom sina kompetensområden. Exempel på utbildningar som genomförts under året för kollektivanställda är maskinutbildningar och genom-

6) Detta avsnitt omfattar Polarbrödsgruppens, Polarbröds och Polarrenens medarbetare. Personalstyrkan räknas som antalet anställda per kön, personkategori, anställningsform och arbetsställe vid redovisningsperiodens slut, dvs per den 31 december 2019. Personalstyrka innefattar både tillsvidare och tidsbegränsade anställningar. Vi följer upp antal anställda per åldersgrupp och kön.

gång av olika rutiner. För tjänstemän har det handlat om utbildning inom sina expertområden.

Som ett led i att kompetenskartlägga och förtydliga förväntningar på respektive medarbetare genomfördes ett projekt i Bredbyn under 2019. Det gick ut på att medarbetarna involverades på ett mer aktivt sätt med fokus på individuell kompetensutveckling i samband med de årliga medarbetarsamtalen.

### Utbildningstimmar per personalkategori, Koncern



### Styrelse, ledningsgrupper och chefer/ledare

Polarbröds och Polarrenens styrelser har en jämn fördelning mellan kvinnor och män medan Polarbrödsgruppens styrelse består av 67 procent män och bara 33 procent kvinnor. Medarbetarna är representerade i styrelserna och utses av Livs och Unionen, som är de största kollektivavtalsbärande parterna i företaget.

Polarbrödsgruppens ledningsgrupp består av tre kvinnor och två män. Fyra är äldre än 50 år. Polarbröds ledningsgrupp består till övervägande delen av män och hälften är under 50 år. Polarrenen har ingen ledningsgrupp eftersom bolaget är så litet.

Koncernen har 30 chefer/ledare, varav 14 (47%) kvinnor och 16 (53%) män.

### Koncernens styrelser 2019 - könsfördelning

	Män		Kvinnor	
	Antal	Procent	Antal	Procent
Polarbrödsgruppen	4	67 %	2	33 %
Polarbröd	4	57 %	3	43 %
Polarrenen	2	50 %	2	50 %

### Koncernens ledningsgrupper 2019 - könsfördelning

	Män		Kvinnor	
	Antal	Procent	Antal	Procent
Polarbrödsgruppen	2	40 %	3	60 %
Polarbröd	5	83 %	1	17 %

### Antal chefer/ledare uppdelad efter kön, Koncern

	2019
Män	16
Kvinnor	14
Totalt	30

### Hälsa och säkerhet

Polarbröd bedriver sitt arbetsmiljöarbete i enlighet med gällande lagstiftning. Som ett stöd i arbetet har vi upprättat riktlinjer och rutiner. Syftet är att skapa en god och säker arbetsmiljö, såväl organisatoriskt som fysiskt och socialt.

I våra bagerier är det viktigt att regelbundet mäta nivåer av buller och mjöldamm eftersom det påverkar den fysiska arbetsmiljön och människors välbefinnande. För att minimera risken för våra medarbetare strävar vi efter att minska dessa nivåer så mycket som möjligt.

En viktig del i arbetsmiljöarbetet är att fånga upp tidiga signaler på eventuell ohälsa, arbetsmiljöproblem och otrivsel på arbetet. Arbetsplatsträffar, som genomförs i respektive arbetslag, är ett bra forum för kartläggning och uppföljning av arbetsmiljön. Även det individuella medarbetarsamtalet är ett bra tillfälle att fånga upp arbetsmiljöfrågor. Arbetsmiljöronder och skyddskommittéarbete är viktiga i både det strategiska och det förebyggande arbetsmiljöarbetet.

För att förbättra vårt rehabiliteringsarbete och jobba mer med tidiga insatser, det vill säga fånga upp risker för ohälsa i ett tidigt skede och förebygga dem, tog vi under 2019 fram en ny rehabrutin för hela koncernen. Parallellt med det införde vi under året ett nytt rehabverktyg, Adato.

Efter en upphandling av leverantör av företagshälsa tecknade vi nytt avtal med Jobbhälsan i Norr AB, Piteå, med samarbetspartners för våra medarbetare i Bredbyn och Umeå. Under 2019 införde vi också en ny friskvårdsrutin med förhöjd friskvårdspeng och utökade förmåner.



### Tillbud och arbetsskador

Rapportering av tillbud är en viktig del i det förebyggande arbetsmiljöarbetet eftersom vi kan förebygga att arbetsskador uppstår genom att åtgärda orsakerna till tillbud. Alla tillbud och arbetsskador som inträffade under 2019 avser Polarbröd AB. Tillbud och arbetsskador ökade 2019. Den största anledningen till ökningen är att vi under året införde ett nytt digitalt verktyg, LIA, som har underlättat rapportering och uppföljning av tillbud och arbetsskador. I samband med införandet av LIA har vi också kommunicerat mer kring betydelsen av rapportering för att bidra till en säker arbetsplats och att varje medarbetare är ansvarig för sin och sina kollegors arbetsmiljö. Det har lett till att det främst är rapporteringsgraden som har ökat, inte tillbud och skador i sig. På sikt är syftet med införandet av LIA att det ska stödja verksamhetens uppföljning av tillbud och skador för att förebygga och få ner antalet olyckor.

Majoriteten av de anmälda arbetsskadorna är kläm-, stöt-, och falloolyckor. Att förebygga dessa utgör en utmaning vid högautomatiserade produktionslinjer, som trots automation kan kräva handpåläggning vid omställningar, korrigeringar eller reparationer. Ofta uppstår skadorna i samband med att man ska korrigera något som inte blir rätt i den löpande produktionen.

Dessa situationer kan vara svårare att förutse än det löpande arbetet, och vår ambition är att verktyget LIA ska bidra till insikter om och förebyggande åtgärder kopplat till risk för skador i dessa typer av situationer.

### Tillbud, per ort

	2017	2018	2019
Bredbyn	15	8	18
Älvsbyn	18	8	21
Umeå	0	0	0
Stockholm	0	0	0

### Arbetsskada, per ort

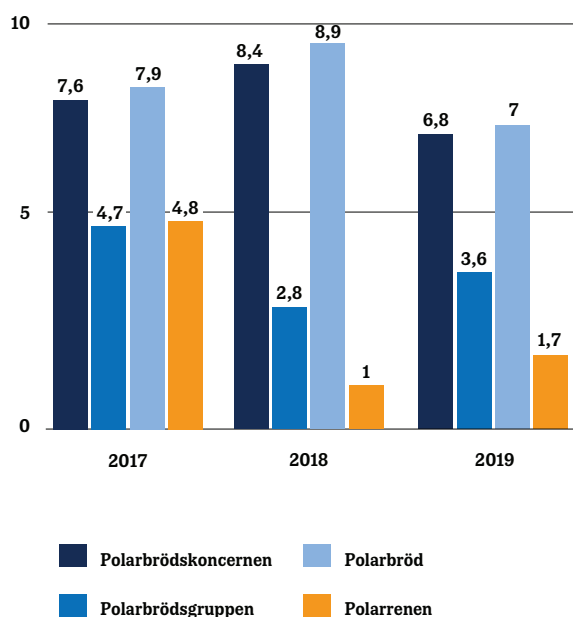
	2017	2018	2019
Bredbyn	5	16	25
Älvsbyn	21	26	44
Umeå	0	0	0
Stockholm	0	0	0



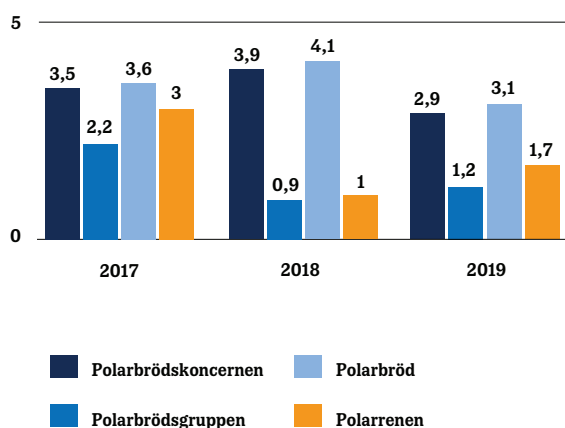
## Sjukfrånvaro

Koncernens totala sjukfrånvaro för 2019 ligger på 6,8 procent. Korttidssjukfrånvaron uppgår för 2019 till 2,9 procent, en sänkning mot föregående år (3,9 procent). Glädjande nog kan vi utläsa att sjukfrånvaron bland våra yngre medarbetare, de under 30 år, har minskat från 7,1 procent till 4,8 procent.

### Sjukfrånvaro 2019, per bolag i procent



### Korttidssjukfrånvaro 2019, per bolag i procent



## Övertid

Merparten av medarbetarna i koncernen arbetar normalt; antingen i skiftform, dagtid fast tid, dagtid flexibel arbetstid eller förtroendetid. Medarbetare som har förtroendetid får inte ersättning för övertid. 16,9 procent av medarbetarna har förtroendetid.

Antalet övertidstimmar i koncernen minskade 2019, mycket tack vare en stor nedgång i övertid i Bredbyn. Det beror på att vi hade färre stora byggprojekt i Bredbyn under 2019 jämfört med året innan.

### Övertid, per ort

	2017	2018	2019
Bredbyn	1 676	2 478	1 057
Älvsbyn	4 704	5 392	5 601
Umeå	43	38	31
Totalt antal övertidstimmar	7 013	8 008	6 689
Genomsnitt per medarbetare	19	22	20

## Aktiviteter 2020

- Utveckla rutin för systematiskt arbetsmiljöarbete och likabehandling
- Genomföra pilotprojekt för kontinuerlig medarbetarmätning
- Utbilda alla medarbetare inom systematiskt arbetsmiljöarbete
- Fortsätta implementera ett kompetenskartläggningsverktyg
- Ta fram digital personalhandbok och chefshandbok till alla medarbetare
- Skapa en digital idélåda

## Våra leverantörer

I Polarbrödskoncernen äger vi vår egen energiproduktion, våra bagerier och fastigheter. Alla råvaror, förpackningar, drivmedel, transporter och många andra tjänster behöver vi däremot köpa in.

I vårt miljömässiga och sociala ansvarstagande måste vi därför fokusera på mer än vår egen verksamhet. För att kunna nå vårt mål att vara fullt hållbara behöver vi ha med oss hela kedjan. Våra samarbetspartners är på detta sätt avgörande. Vi strävar efter att alla leverantörer ska dela våra värderingar och vår vision om ett långsiktigt hållbart samhälle.

Våra inköpsrutiner innehåller tydliga krav på att leverantörer av råvaror och förpackningar har väl fungerande system för kvalitets- och miljöstyrning samt att

de respekterar grundläggande principer om mänskliga rättigheter vilket innefattar att de också följer vår Code of Conduct.

2018 införskaffade vi ett webbaserat system där vi via enkäter på ett systematiskt sätt kan utvärdera och analysera våra leverantörer, råvaror och förpackningar ur ett kvalitets-, miljö- och etiskt perspektiv. Våra krav om etiskt arbete omfattar både antikorrruption och sociala frågor rörande företagets medarbetare och arbetsmiljö. 2019 utökades detta system med att även kunna samla in fakta för vårt hållbarhetsarbete. Detta ger oss nu en unik möjlighet att kunna vidareutveckla vårt arbete med våra leverantörer ur ett hållbarhetsperspektiv.



# Ekonomisk hållbarhet

Polarbrödskoncernen präglas av en företagskultur som uppmuntrar till hänsynstagande av flera olika aspekter när vi fattar beslut. Ett ekonomiskt sunt företag som går med vinst har aldrig varit ett isolerat mål i sig, utan ett medel för att också skapa andra bra saker; som goda produkter, arbetstillfällen på små orter i Norrland, långsiktighet, handlingskraft och oberoende.

Vi strävar att vara en positiv kraft med lokal förankring i de kommuner där vi verkar och vi satsar på kloka investeringar för framtiden. Genom att erbjuda arbetstillfällen och betala skatt bidrar verksamheten till samhällsekonomin och ekonomiskt välstånd. Under 2019 genererade Polarbrödskoncernen intäkter på 1 269 mkr och betalade 96 mkr i skatt och sociala avgifter.

## Mål

Polarbrödskoncernens verksamheter omfattar produktion och försäljning av bröd och smörgåsar, fastighetsförvaltning, vindkraftsproduktion och kapitalförvaltning. Dessa har väldigt olika förutsättningar och därför sätter vi inte koncernövergripande mål. Istället sätter vi separata mål för dotterbolagen. Vi mäter omsättning, resultat och kundnöjdhet. För omsättning och resultat läggs sedan dotterbolagens mål samman. Polarbröd och Polarrenen mäter och målsätter kundnöjdhet på olika sätt och därför läggs de inte samman utan redovisas separat.



# Polarbrödsgruppen

Polarbrödsgruppen är koncernens moderbolag. Moderbolaget vårdar företagskulturen och fattar policybeslut för hela koncernen. Här arbetar vi med hållbarhetsfrågor och strategisk kommunikation för att stärka varumärket. Servicefunktioner för hela koncernen som IT, HR, administration och ekonomi ligger också i moderbolaget. Alla värdepappersinnehav finns i koncernens moderbolag.

## Labb för innovation

En nyckelaktivitet inom Polarbrödsgruppen under 2019 var att utreda hur vi jobbar med innovation inom koncernen. På basis av slutsatserna från utredningen beslutade Polarbrödsgruppens styrelse att starta en innovationsverksamhet i moderbolaget. Dess uppgift är att fungera som en inkubator för satsningar som kan bidra till framtida framgångar och hjälpa dotterbolagen att lyckas med sina visioner. Verksamheten sjsätts under 2020.

## Internbank

Allt värdepappersinnehav är samlat i koncernens moderbolag. Internbankens alla tillgångar ska bygga värden, såväl ekonomiska som sociala och ekologiska. Övergripande för alla placeringar gäller att vi ska känna till och kunna stå för alla våra direkta innehav, alternativt att vi känner till och står för de kriterier enligt vilka pengarna är placerade. Koncernen har antagit en placeringspolicy som sammanfattar våra etiska riktlinjer. Förutom överväganden mellan risk och avkastning tar vi stor hänsyn till hållbara affärsmodeller utifrån ekologiska, sociala och ekonomiska aspekter. Så långt som möjligt undviker vi bolag som, mer än alternativt, bryter mot FSSD:s hållbarhetsprinciper.



# Polarbröd

Polarbröd är Sveriges tredje största producent av matbröd och omsätter närmare 1 miljard kronor per år. Under 2019 sålde vi bröd och smörgåsar för 958 mkr, vilket är ett nytt försäljningsrekord och en ökning med 52 mkr jämfört med året innan. Också i volym var 2019 ett utstickande år. Polarbröd sålde 40 735 ton bröd, som är ett nytt rekord!

Nöjda kunder och en förmåga att behålla vår relevans i en omvärld under förändring är grunden till fortsatt framgång. För Polarbröd handlar det om att kunna fånga upp och möta nya konsumentbehov. Konsumenternas matvanor är under förändring, så väl vad man äter som när och var. Fler måltider äts utanför hemmet, i restauranger och caféer eller på språng. Handelslandskapet förändras, till exempel ökar online-handel och lågpriskedjor tar andelar. Vi anar en tillväxt inom omnichannel, där gränsen mellan fysiska butiker, restauranger, caféer och online-försäljning suddas ut. Konsumenterna köper gärna direkt från producenter och på så sätt börjar utmana den livsmedelskedja som växte fram för flera decennier sedan och som vi är vana vid. När och hur dessa förändringar kommer att påverka Polarbröd som leverantör är osäkert, men att vi kommer att påverkas och måste anpassa oss är oomtvistligt.

## Vision

Under 2019 antog Polarbröd en ny vision mot 2030: Vi gör hållbara brödmål tillgängliga för alla.

## Våra produkter

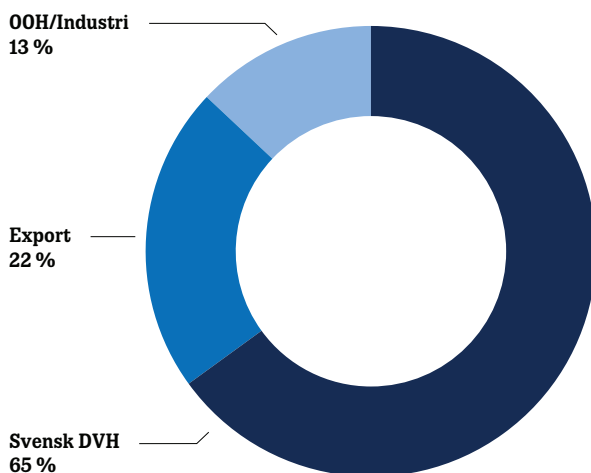
I våra två bagerier bakar vi kakbröd och mjukt och hårt tunnbröd. Vi producerar också färdiga smörgåsar.

Vår strävan är att på bästa sätt göra Polarbröd tillgängligt för alla så färskt som möjligt. Därför fryser vi, på traditionellt norrländskt vis, vårt bröd direkt efter gräddning och låter det tina upp så nära ätögonblicket som möjligt. Vi kallar vår brödkvalitet för Polfärskt®. Tack vare denna norrländska hushållningsmetod behöver vi inte använda konserveringsmedel, och tack vare den kan vi också minska svinnet. Den norrländska specialiteten hållbakat kakbröd kräver kunniga och omsorgsfulla bagare och en speciell sorts ugn. Idag görs resan från ugnsvärmen till den kyla då åldrandet i brödet avstannat på mindre än en halvtimme. Tack vare direkt infrysning kan bröd som bakas i små traditionsrika orter i Norrland nå ut över hela Sverige och vidare ut i världen.

## Våra marknader

Svensk dagligvaruhandel är Polarbröds största och viktigaste marknad. Den står för 65 procent av Polarbröds försäljning. Export står för 22 procent medan storhushåll och industri står för 13 procent. Våra största exportmarknader är Norge och Frankrike. I Norge säljer vi Polarbröd i dagligvaruhandel. I Frankrike säljer vi till smörgåsproducenter som producerar och marknadsför mackor gjord på Pain Suédois runt om i landet.

Försäljningsandelar per segment 2019



### Kundnöjdhet

Vi följer och sätter mål för kundnöjdhet med hjälp av undersökningen DVH kedjeattityder, som mäter svensk dagligvaruhandels nöjdhet med Polarbröd inom flera områden. Vårt mål för 2019 var att uppnå 5,8 på en sju-gradig skala. Vi nådde inte målet, utan landade på 5,5. Detta var dock bättre än andra brödföretag och därför är vi rankad etta i vår kategori. Vårt mål för 2020 är att behålla förstaplatsen.

### Matbröd & svensk dagligvaruhandel<sup>7</sup>

Matbröd är en av de största kategorierna i svensk dagligvaruhandel. Det är en mogen marknad med starka konkurrenter. Polarbröds marknadsandel är 16,8 procent (värde). Vi är marknadsledare inom kakbröd och mjukt och hårt tunnbröd. Av alla kakbröd som säljs i svensk dagligvaruhandel kommer 63 procent från Polarbröd. Motsvarande siffror för mjukt tunnbröd är 84 procent och för hårt tunnbröd 55 procent. För Polarbröd var 2019 ett starkt år, med tillväxt i både värde och volym.

### Distribution och försäljning

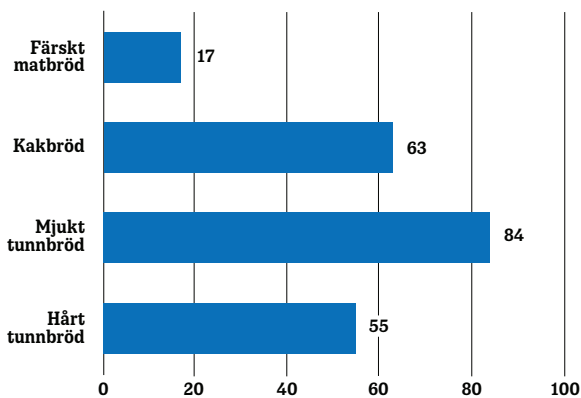
Polarbröds produkter finns att köpa i hela Sverige genom Polfärskt – Miljösmart Samdistribution, som är en rikstäckande organisation inom brödförsäljning och distribution. Polfärskt består av 24 fristående försäljningsbolag, från Gällivare i norr till Malmö i söder, och en central samarbetsorganisation, Polfärskt Bröd AB. Polfärskt Bröd AB ägs till 49 procent av distriktsbola-

gen och till 51 procent av Polarbröd AB. Företaget har sitt säte i Lindome, Göteborg. Inom storhushåll arbetar Polarbröd med Säljpartner Häll & Co. Våra viktigaste partners på exportmarknaden är norska Findal & Krogh och franska CINRJ Group Original VD.

### Kvalitet

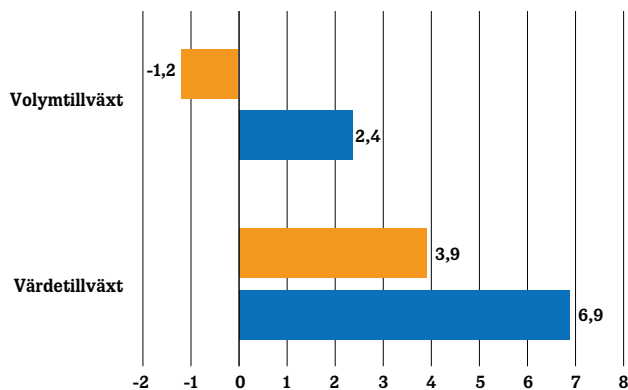
Polarbröds varumärke ska vara en garant för genuint goda och säkra livsmedelsprodukter. För att säkerställa hög och jämn kvalitet på våra produkter och garantera arbetsmiljön, säkerheten och effektiva arbetssätt i våra bagerier har vi på Polarbröd under många år haft ett eget kvalitetsledningssystem, PQS, Polarbröd Quality System. Eftersom våra två bagerier dessutom är certifierade enligt GFSI-standarderna BRC, British Retail Consortium sedan 2006 och även enligt IFS Food sedan 2016 granskas vårt kvalitetsledningssystem regelbundet av externa revisorer. Både BRC och IFS Food är internationella standarder som ställer höga krav på hur vi ska jobba. Dessa standarder, liksom andra krav på verksamheten såsom gällande lagstiftningar, har vi integrerat i vårt eget PQS-system. Det omfattar bland annat hela företagets livsmedelssäkerhetskultur, kvalitetssystem, process- och produktionsstyrning, försäljnings- och inköpsprocesser, anläggningar, ledning och medarbetare. Merparten av våra råvaruleverantörer är också certifierade enligt internationellt erkända kvalitetsstandarder såsom BRC, IFS Food och FSSC 22 000.

Polarbröds marknadsandelar 2019, i procent\*



\*Färskt matbröd i värde, övriga i volym.

Utveckling brödmarknaden & Polarbrödsförsäljning 2019, i procent



■ Färskt matbröd ■ Polarbröd färskt matbröd

7) Källa: AC Nielsen, Helår 2019.



## Polarrenen

Polarrenens verksamhet bedrivs inom tre områden; förnybar energi, fastigheter och leasing. Vi strävar efter att, på ett hållbart och lönsamt sätt, förvärva, förädla och förvalta fastigheter. Vårt uppdrag är också att säkerställa koncernens försörjning av förnybar energi på bästa möjliga sätt.

### Vision

Polarrenens vision är att förädla samhället i samverkan för en hållbar framtid.

### Mål

Vi mäter kundnöjdhet med hjälp av undersökningar, där vi ställer en rad frågor till våra hyresgäster. Vi gjorde en basmätning under 2018 och där svarade 81 procent av våra lägenhetshyresgäster och 85 procent av våra lokalhyresgäster att de är nöjda. Under 2020 ska vi genomföra en ny undersökning och vårt mål är att kundnöjdheten då ska ha ökat.

### Energi

Dotterbolaget Polarkraft AB äger sedan februari 2015 fyra vindkraftverk dimensionerade för att under ett normalår producera lika mycket förnybar energi som bagerierna använder för att baka bröd. Under 2019 har garantibesiktningar för dessa 4 verk utförts samt nya långsiktiga service- och underhållsavtal upphandlats. Målet är att senast 2022 producera förnybar energi motsvarande hela koncernens behov, vilket gör att ökad produktionskapacitet inom vind- och solkraft planeras.

### Våra fastigheter

Polarrenen äger i dagsläget nio fastighetsbolag med bostadslägenheter, kontor och lokaler med olika typer av verksamhet. Vi har ambition att utöka vårt bistånd med fastigheter på tillväxtorten i norra Sverige. Under 2019 har vi genomfört en rad hyresgäst Anpassningar. En ny industrilokal för billackering har också uppförts i Luleå efter en brand hösten 2018. Fastigheten och verksamheten klimatanpassades där exempelvis fjärrvärme ersatte fossil olja, effektiv värmeåtervinning och LED-belysning installerades samt intilliggande byggnad tilläggsisolerades. Detta nära samverkansprojekt mellan fastighetsägare och verksamhetsutövare är ett koncept vi kommer fortsätta satsa på.

### Leasing

Polarrenen erbjuder finansiering av objekt via leasing, avbetalningsköp och funktionshyra. Exempel på leasingobjekt är klimatskydd för effektivare byggande av bostäder.



# Koncernredovisning 2019

Årsredovisningen och koncernredovisningen omfattar:

- Förvaltningsberättelse
- Koncernens resultaträkning
- Koncernens balansräkning

## Förvaltningsberättelse

### Verksamhetens art och inriktning

Polarbrödsgruppen AB är moderbolag till bolagen Polarbröd AB, 556168-8705 och Polarrenen AB, 556318-2707 samt Profarina AB, 556776-9624.

Polarbröd AB har i sin tur döttrarna Brödverket AB, 556653-2429 samt Teknisk Maskinservice i Älvsbyn AB, 556603-4947. Polarbröd AB äger även 51 procent av Polfärskt Bröd AB, 556195-7456 som i sin tur är moderbolag till KB Va'gott, 916839-9153 samt PF Shared Service Center Sweden AB, 556780-0734.

Polarrenen AB är moderbolag till POLMEK Fastigheter AB, 556575-2432, Hermelinenhuset i Luleå AB, 556950-3179, Lomtjärnen Fastigheter AB, 556887-4076, Lusthusbackens Fastigheter AB, 556994-4936, Tegsskogen 5 AB, 556922-8280, Centrumhuset i Älvsbyn AB, 559122-6252, Umeå Länken 5 AB, 556526-5369, Skellefteå Kunden 1 AB, 556515-2542 samt BG Fastigheter i Luleå AB, 556535-7448. Vidare är Polarrenen AB moderbolag till Polarkraft AB, 556928-9423.

Koncernredovisningen upprättas för hela koncernen i moderbolaget Polarbrödsgruppen AB.

Verksamheten i moderbolaget är att ansvara för övergripande service för hela koncernen gällande HR, IT och ekonomifrågor. Vidare arbetar bolaget med hållbarhet, strategisk kommunikation samt innovation. Moderbolaget sysslar även med koncernintern in- och utlåning i koncernens internbank.

Koncernen är fortfarande helt familjeägd av barn, svärson, barnbarn och barnbarnsbarn till grundarna Greta och Gösta Nilsson.

Polarbröd AB bakar, säljer och marknadsför gott matbröd och färdiga smörgåsar. Tillverkningen sker på de båda Polarbagerierna i Bredbyn och Älvsbyn. I Umeå finns företagets marknads- och kommunikationskontor. Polfärskt Bröd AB är centralbolaget i Polfärsktgruppen, en kedja med 24 fristående distriktsbolag som distribuerar och säljer Polarbröd till svensk dagligvaruhandel.

Polarbröds största marknad är svensk dagligvaruhandel. Polarbröd är landets tredje största producent av matbröd. Under 2019 har Polarbröd haft god tillväxt med +7 procent (värde) och +2 procent (volym) på svensk dagligvaruhandel. Polarbröd är tydlig marknadsledare i segmenten för ljusa portionsbröd samt mjukt och hårt tunnbröd. Försäljningen utanför svensk dagligvaruhandel fortsätter att öka både inom food service i Sverige och på export till bland annat Norge, Frankrike, Finland och Baltikum. Exportandelen är stigande och överstiger 20 procent av den totala försäljningen. Vid årsskiftet 2019-2020 sålde Polarbröd AB bolaget Brödverket AB (tidigare Euro-partner in bread AB) till Polfärskt Bröd AB. Detta för att hålla ihop den svenska dvh-affären bättre.

Dotterkoncernen Polarrenens verksamhet består av verksamhetsgrenarna fastighetsförvaltning, förnybar energi samt leasing. De två förstnämnda bedrivs som dotterbolag. Fastighetsförvaltningen omfattar långsiktiga investeringar i bostads-, industri- och kontorsfastigheter på tillväxsorter i norra Norrland. Under 2019 tillträdde en ny vd i Polarrenen, Lars Wikman. Han tog över efter delägaren Elisabet Nilsson Singh. Polarrenen förvärvade i början av 2020 en fastighet i Älvsbyn som omfattar bostäder och affärslokaler.

Polarkraft AB är ett dotterbolag som driftar fyra vindkraftverk som ett normalår förser Polarbröd med den elenergi som krävs för att baka bröd.

### **Förväntad framtida utveckling samt väsentliga risker och osäkerhetsfaktorer**

Ansatsen är att Polarbrödskoncernen ska fortsätta utvecklas såväl inom bröd som inom fastigheter och förnybar energi. Fastighetsförvaltningen kommer att riktas mot stabila objekt medan bröddaffären fortsätter fokusera på att göra smarta exportsatsningar och maximera den svenska huvudaffären. Satsningen på att kommunicera vårt hållbarhetsarbete på den svenska marknaden fortsätter, allt fler kunder och konsumenter uppskattar genuint och långsiktigt hållbarhetsarbete. Vi fortsätter att målmedvetet jobba mot lönsamma affärer inom planetens gränser.

Risker i verksamheten kan härledas till tillgången på vissa råvaror som gjorde sig påmind 2018. Tack vare nära samarbete, partnerskap och tät dialog med leverantörer hanterar vi dessa risker på ett adekvat sätt. Flera kundsegment kännetecknas av att ett flertal större kunder dominerar marknaden, vilket kan innebära risker i situationer när kunderna ensidigt beslutar om att sortiment ska bantas och rationaliseras. Grunden till vår framgång är ett starkt varumärke och att vi fortsätter baka attraktiva och efterfrågade produkter.

I moderbolaget finns koncernens kapitalförvaltning som följer en av styrelsen fastställd placeringspolicy. Mot bakgrund av osäkerhet på finansmarknaden under hösten 2019 har inriktningen på förvaltningen till stor del varit mot ränteplaceringar. Fortsatt försiktighet kommer att vara ledande i kapitalförvaltningen under 2020.

Koncernen äger genom dotterbolaget Polarkraft ett antal vindkraftverk. Bolagets resultat är i stor utsträckning beroende av prisutveckling på producerad el samt elcertifikat varför prisutvecklingen följs noggrant för att planera och följa verksamheten i bolaget.

En händelse som i början av året 2020 påverkat den globala ekonomin är spridningen av Coronaviruset. Spridningen kan säkerligen påverka stora delar av koncernens verksamhet, men på vilket sätt samt i vilken omfattning går idag inte att bedöma.

### **Väsentliga händelser under räkenskapsåret**

Den ena huvudägaren Anna Borgeryds bortgång vid endast 49 års ålder i februari 2019 var ett hårt slag för ägarfamiljen. Verksamheten i koncernen har trots detta fungerat väl. Anna Borgeryds döttrar, Emma och Nina, är nu delägare av verksamheten.

2019 var ett starkt år för dotterbolaget Polarbröd AB med en positiv försäljningsutveckling på viktiga marknader, där svensk dagligvaruhandel och Norge stod för den största tillväxten. Storhushållsaffären i Sverige minskade något under året till följd av oklarheter kring regelverket runt KRAV. Produktnyheter har lanserats under året och dessa har bidragit positivt till resultatet. På svensk dagligvaruhandel har även en designförändring av förpackningarna genomförts med gott resultat. I slutet av året togs en ny bagerilinje i drift i Älvsbyn. Investeringen är delvis en reinvestering och ersätter två äldre linjer i Polarbröds största bageri.

Under 2019 har dotterbolaget BG Fastigheter AB uppfört en ny industrilokal i Luleå för billackering efter en brand hösten 2018. Fastigheten och verksamheten klimatanpassades där exempelvis fjärrvärme ersätter fossil olja, effektiv värmeåtervinning och LED-belysning installerades.

### **Personal**

Under 2019 har totalt 31 personer med tillsvidareanställning (9,8 procent) slutat sin anställning i koncernen. Anställningarnas upphörande beror till största delen på naturlig avgång i form av pension eller egen uppsägning.

Medelåldern är 42 år (fg år 42 år). Under 2019 var totalt 50 procent kvinnor och 50 procent män anställda i koncernen.

### **Tillstånds- eller anmälningsskyldig verksamhet enligt miljöbalken**

Polarbröds bagerier bedriver anmälningsskyldig verksamhet enligt miljöbalken. Bagerierna i Bredbyn och Älvsbyn uppfyller kraven för BRC, British Retail Consortium sedan 2006, ISO 14001 sedan 2009 och IFS Food sedan 2016. Sedan 2012 har bolaget ett mer fokuserat och långtgående hållbarhetsarbete där det formulerats ambitiösa ekologiska hållbarhetsmål för verksamheten inom råvaror, transporter, emballage och energi.

## Utveckling av verksamhet, ställning och resultat

(Kkr)	2019	2018	2017	2016	2015 <sup>(3)</sup>
Nettoomsättning	1 269 084	1 334 584	1 550 555	987 579	948 853
Resultat e. finansiella poster	183 247	71 373	38 837	85 027	103 871
Balansomslutning	1 706 398	1 567 906	1 490 341	1 541 486	881 329
Soliditet <sup>(1)</sup>	77,8 %	76,3 %	75,1 %	74,8 %	74,8 %
Avkastning på eget kapital <sup>(2)</sup>	11,3 %	5,8 %	2,0 %	7,1 %	12,1 %

<sup>(1)</sup> Justerat eget kapital / Balansomslutning. Med justerat eget kapital avses eget kapital + obeskattade reserver med avdrag för uppskjuten skatteskuld.

<sup>(2)</sup> Årets resultat / Genomsnittligt justerat eget kapital.

<sup>(3)</sup> Från och med 1 januari 2013 tillämpar företaget BFNAR 2012:1 Årsredovisning och koncernredovisning ("K3"). Jämförelseåret 2013 har omräknats i enlighet med K3. Omräkning av tidigare år har ej skett. Tidigare tillämpade företaget Årsredovisningslagen samt BFNAR.

### Förslag till vinstdisposition (kr)

Balanserat resultat	506 974 183
Årets resultat	99 036 241
	<b>606 010 424</b>
i ny räkning balanseras	<b>606 010 424</b>
	<b>606 010 424</b>

I enlighet med ÅRL 6 kap 11§ har bolaget valt att upprätta den lagstadgade hållbarhetsrapporten som en från årsredovisningen avskild rapport. Denna hållbarhetsrapport omfattar bolaget och dess dotterföretag. Koncernens hållbarhetsrapport finns tillgänglig på <https://www.polarbrod.se/hallbarhet/hallbarhetsredovisning/>

#### Aktieägare med ägarandel över 10 %

Karin Bodin	32,75 %
Emma Borgeryd	16,375 %
Nina Borgeryd	16,375 %
Övriga aktieägare	34,50 %

## Koncernens resultaträkning

(Kkr)	2019-01-01	2018-01-01
	2019-12-31	2018-12-31
Nettoomsättning	1 269 084	1 334 584
Kostnad för sålda varor	-705 267	-840 986
<b>Bruttoresultat</b>	<b>563 817</b>	<b>493 598</b>
Försäljningskostnader	-147 491	-149 798
Administrationskostnader	-200 130	-248 499
Övriga rörelseintäkter	5 326	4 421
Övriga rörelsekostnader	-38 719	-33 721
<b>Rörelseresultat</b>	<b>182 803</b>	<b>66 001</b>
<b>Resultat från finansiella poster</b>		
Resultat från övriga värdepapper och fordringar som är anläggningstillgångar	880	5 710
Ränteintäkter	1 095	549
Räntekostnader	-1 531	-887
<b>Resultat efter finansiella poster</b>	<b>183 247</b>	<b>71 373</b>
Skatt på årets resultat	-40 894	-2 855
<b>Årets resultat</b>	<b>142 353</b>	<b>68 518</b>
<b>Hänförligt till:</b>		
Moderföretagets aktieägare	142 384	69 173
Minoritetsintresse	-32	-655

**Koncernens balansräkning**

(Kkr)	2019-12-31	2018-12-31
<b>TILLGÅNGAR</b>		
<b>Anläggningstillgångar</b>		
<b>Immateriella anläggningstillgångar</b>		
Goodwill	2 265	3 944
	<u>2 265</u>	<u>3 944</u>
<b>Materiella anläggningstillgångar</b>		
Byggnader och mark	649 198	562 646
Maskiner och andra tekniska anläggningar	300 708	240 578
Reservdelslager	10 478	9 206
Inventarier, verktyg och installationer	131 079	152 679
Pågående nyanläggningar och förskott avseende materiella anläggningstillgångar	42 008	79 738
	<u>1 133 471</u>	<u>1 044 847</u>
<b>Finansiella anläggningstillgångar</b>		
Andelar i intresseföretag	22 801	26 051
Andra långfristiga värdepappersinnehav	88 324	95 408
	<u>111 125</u>	<u>121 459</u>
<b>Summa anläggningstillgångar</b>	<b>1 246 861</b>	<b>1 170 250</b>
<b>Omsättningstillgångar</b>		
<b>Varulager m m</b>		
Råvaror och förnödenheter	15 672	15 028
Färdiga varor och handelsvaror	29 491	31 595
Lager värdepapper	221 552	132 540
	<u>266 715</u>	<u>179 163</u>
<b>Kortfristiga fordringar</b>		
Kundfordringar	106 287	104 808
Aktuella skattefordringar	0	22 220
Övriga fordringar	21 234	22 637
Förutbetalda kostnader och upplupna intäkter	18 589	18 372
	<u>146 110</u>	<u>168 037</u>
<b>Kassa och bank</b>	<b>46 712</b>	<b>50 456</b>
<b>Summa omsättningstillgångar</b>	<b>459 537</b>	<b>397 656</b>
<b>Summa tillgångar</b>	<b>1 706 398</b>	<b>1 567 906</b>

## Koncernens balansräkning

(Kkr)	2019-12-31	2018-12-31
<b>EGET KAPITAL OCH SKULDER</b>		
<b>Eget kapital</b>		
Aktiekapital	1 000	1 000
Annat eget kapital inklusive årets resultat	1 303 213	1 174 828
<b>Eget kapital hänförligt till moderföretagets aktieägare</b>	<b>1 304 213</b>	<b>1 175 828</b>
<b>Minoritetsintresse</b>	<b>23 010</b>	<b>23 042</b>
<b>Summa eget kapital</b>	<b>1 327 223</b>	<b>1 198 870</b>
<b>Avsättningar</b>		
Uppskjuten skatteskuld	114 794	109 439
Övriga avsättningar	2 400	2 400
	<b>117 194</b>	<b>111 839</b>
<b>Långfristiga skulder</b>		
Övriga långfristiga skulder	121 155	121 155
	<b>121 155</b>	<b>121 155</b>
<b>Kortfristiga skulder</b>		
Leverantörsskulder	70 130	79 090
Aktuella skatteskulder	4 015	0
Övriga kortfristiga skulder	7 731	6 382
Upplupna kostnader och förutbetalda intäkter	58 950	50 570
	<b>140 826</b>	<b>136 042</b>
<b>Summa eget kapital och skulder</b>	<b>1 706 398</b>	<b>1 567 906</b>





[www.polarbrod.se](http://www.polarbrod.se)